



**Diputación  
DE PALENCIA**

**SERVICIOS TÉCNICOS**  
PROTECCIÓN CIVIL Y EXT. INCENDIOS

**MEMORIA ANUAL  
SERVICIO EXTINCIÓN DE  
INCENDIOS  
PROVINCIA PALENCIA  
AÑO 2021**





El Pleno de 29 de septiembre de 2020 de Diputación de Palencia aprobó el Programa Operativo del Servicio de Prevención, Extinción de Incendios y Salvamento de la provincia de Palencia, en cuyo marco se han firmado Convenios de Colaboración con once Ayuntamientos de la Provincia que cuentan con parque municipal de bomberos, al objeto de extenderlo a todo el territorio provincial.

En ese nuevo marco se mantiene la distribución geográfica previa existente en la provincia en **once** zonas, situando el parque que atiende la comarca, en los municipios de: Guardo, Cervera, Aguilar, Saldaña, Herrera, Villada, Paredes, Fromista, Ampudia, Venta de Baños y Baltanas. Esta distribución se ha revisado para atender los requerimientos del Decreto 10/2021, de 31 de marzo, por el que se aprueba el Plan Sectorial de los servicios de Prevención, extinción de Incendios y Salvamento de la Comunidad de Castilla y León.

Destacar que otra serie de acciones establecidas en el Decreto están en fase de valoración e implantación a expensas de la financiación durante 2022 mediante convocatoria pública de la Consejería de Fomento, para atender la financiación de las inversiones en infraestructuras necesarias para la adecuada implantación del modelo.

Por último, citar que la especial situación creada por la pandemia de Covid ha motivado por un lado una disminución de la siniestralidad, por la menor movilidad y por otro la realización de labores preventivas y de apoyo en varios municipios por parte de varios parques comarcales.

## **Personal.-**

---

El número de personas que ha estado vinculado a los Parques Comarcales a través de los diferentes Ayuntamientos durante el año 2021, han sido 90 bomberos, número que ha variado a lo largo del año debido a la incorporación como voluntarios de algunos miembros, así como la existencia de alguna baja.



## Formación.-

La Formación este año ha sido impartida por distintas instituciones, empresas y profesionales para que los bomberos de la Provincia estén al día en los diversos campos del ámbito de las emergencias, con especial hincapié en materia de seguridad, prevención de riesgos laborales y manejo de los vehículos y material de intervención, colaborando con la Junta de Castilla y León en algunas de las acciones formativas. A continuación, puede verse un resumen de las jornadas impartidas:

CURSOS	FECHAS	LUGAR	nº alumnos
PREVENCIÓN RIESGOS LABORALES *	06-mar	PALENCIA	13
TRABAJOS EN ALTURA *	13-mar	SALDAÑA	12
MANEJO DE BOMBAS *	20-mar	VILLADA	12
INCENDIO DE INTERIORES*	27-mar	CORCOS (VA)	11
MANEJO DE BOMBAS *	27-mar	HERRERA	11
CONDUCCIÓN VEHICULOS EMERGENCIA *	9/10 abril	PALENCIA	9
ACTUACIONES INCENDIOS EN EL MEDIO RURAL	10-abr	AMPUDIA	15
EXCARCELACION	17-abr	BALTANAS	14
EXCARCELACION	17-abr	SALDAÑA	14
APICULTURA	08-may	HERRERA	18
PRIMEROS AUXILIOS Y ATENCION PSICOLÓGICA	15-may	CERVERA DE PISUERGA	14
COMUNICACIONES Y COORDINACION	22-may	venta de baños	4
TRABAJOS EN ALTURA *	22-may	VENTA DE BAÑOS	12
ACTUACIONES INCENDIOS EN EL MEDIO RURAL	29-may	CERVERA DE PISUERGA	15
INCENDIO EN INTERIORES *	05-jun	CORCOS (VA)	15
Curso avanzado incendios estructurales II	6/7 nov	saldaña	14
Curso avanzado incendios estructurales I	20/21 nov	fromista	15

En total se han ofertado 20 jornadas de formación en las que han participado 218 bomberos, con una inversión aproximada de 35.000 €.











## Prevención

Debido a la situación de Covid las habituales jornadas de sensibilización y formación en la materia, dirigidas a diversos colectivos tales como amas de casa, escolares, residencias de ancianos, etc. a través de los CEAS, educación, etc. no se han podido celebrar, estando previsto, si la situación lo permite, retomarlo durante 2022

Igualmente, los simulacros en los que se colabora en diversos colegios de la provincia, a petición de los diferentes centros, aprovechando la jornada para el doble objetivo de explicar el servicio provincial y realizar el simulacro correspondiente, de acuerdo a la normativa de Prevención de Riesgos, a aplicar por el titular del centro, también han sido postpuestos para 2022.

Se ha colaborado en la realización de un simulacro en una industria, en modo real, movilizándolo al Parque correspondiente por la zona geográfica, estando previsto en 2022 incrementar la colaboración en esta materia.







## Inversiones en Vehículos y Material. -

De acuerdo al convenio de colaboración establecido entre la Diputación y los 11 Ayuntamientos que cuentan con parque de bomberos, con el objeto de mejorar el servicio y siempre de acuerdo al avance tecnológico que ha experimentado la sociedad y particularmente el sector, lo que ha supuesto un cambio tanto en el origen como en la intervención de los siniestros, se han adquirido desde esta administración distinto equipamiento:

**Material de intervención:** se ha renovado parte de los equipos de excarcelación de accidentes, se ha adquirido diverso material de intervención mediante adjudicación de concurso de lotes (lanzas de extinción, equipos elevadores para accidentes de tráfico y diverso material sanitario). Además, se han adquirido equipos de señalización e iluminación, material de apicultura, material de trabajos en altura, cámaras térmicas y se ha continuado la reposición de ERAS por caducidad y de botellas de aire comprimido rechazadas, además de diverso material de trabajo específico.

**Vestuario:** se ha adquirido diversos EPIS para renovar y equipar al nuevo personal, como sustitución del traje técnico de alta visibilidad adjudicado por concurso (96 equipos) y reposición de cascos, botas, guantes, etc.

**Vehículos:** Se realizó la cesión y entrega a los Ayuntamientos de Baltanas y Paredes de 2 furgones de servicios varios FSV, dotados de equipos de excarcelación para atención de accidentes de tráfico, con el objetivo de mejorar la seguridad y rapidez de respuesta en este tipo de siniestros, con una inversión de 220.000 €. Adicionalmente se entregó al Ayuntamiento de Paredes de Nava una cesta palfinger para servicios técnicos de trabajos en altura, mejorando la seguridad en ese tipo de trabajos.

La relación actual de vehículos por parque existente en la provincia es:

TIPOLOGIA VEHÍCULOS	GUA	CER	AGUI	SAL	HERR	VILL	FRO	PAR	AMP	VTA	BAL	DIP	TOT
BOMBA RURAL PESADA BRP	1	1	1	1	1	1	1	1		1	1		10
BOMBA FORESTAL PESADA BFP				1					1		1		3
VEHICULO INTERVENCION RAPIDA PICK UP 400L	1	1	1	1	1		1	1		1	1		9
VEHICULO INTERVENCION RAPIDA PICK UP									1			1	2
VEHICULO CESTA	1		1	1				1			1		5
FURGONETA TRANSPORTE MATERIAL						1			1				2
FURGÓN SERVICIOS VARIOS FSV								1			1		2
<b>TOTAL</b>	<b>3</b>	<b>2</b>	<b>3</b>	<b>4</b>	<b>2</b>	<b>2</b>	<b>2</b>	<b>4</b>	<b>3</b>	<b>2</b>	<b>5</b>	<b>1</b>	<b>33</b>





MODELO	MATRICULA	LOCALIZACION	AÑO ADQUISICIÓN
<a href="#">AUTOBOMBA IVECO ML 140E24W</a>	8397 FHM	AGUILAR	2006
<a href="#">AUTOCESTA AUTOMATICA NISSAN</a>	3729 KNK	AGUILAR	2018
<a href="#">TODO-TERRENO NISSAN NAVARA D40/22</a>	1788 GLV	AGUILAR	2009
TODO-TERRENO NISSAN NAVARA	7463FJT	AMPUDIA	2011
<a href="#">AUTOBOMBA T.T. URO F.18.14</a>	P-0722-I	AMPUDIA	1993
<a href="#">PEUGEOT PARTNER</a>	6504JKN	AMPUDIA	2015
<a href="#">AUTOBOMBA RENAULT MIDLUM 280,14</a>	0316 GPW	BALTANAS	2009
<a href="#">TODO-TERRENO NISSAN NAVARA D40/22</a>	1795 GLV	BALTANAS	2009
<a href="#">AUTOBOMBA IVECO/HALCON</a>	2035 JYG	BALTANAS	2017
AUTOCESTA AUTOMATICA NISSAN	4467KYP	BALTANAS	2019
MB SPRINTER FSV	4458HVT	BALTANAS	2020
<a href="#">AUTOBOMBA RENAULT MIDLUM 280,14</a>	0252 GPW	CERVERA DE PISUERGA	2009
<a href="#">NISSAN NAVARA EQUIPO CONTRA INCENDIOS</a>	6737JKC	CERVERA DE PISUERGA	2016
<a href="#">AUTOBOMBA IVECO ML 140E24W</a>	8384 FHM	FROMISTA	2006
<a href="#">TODO-TERRENO NISSAN NAVARA</a>	5760 HNN	FROMISTA	2012
<a href="#">AUTOBOMBA IVECO ML 140E24W</a>	8425 FHM	GUARDO	2006
<a href="#">TODO-TERRENO NISSAN NAVARA</a>	6060 GZM	GUARDO	2012
AUTOCESTA AUTOMATICA NISSAN	4652KYP	GUARDO	2019
<a href="#">MISUBISHI PICK UP</a>	1873LPM	HERRERA DE PISUERGA	2021
<a href="#">AUTOBOMBA IVECO ML 140E24W</a>	8408 FHM	HERRERA DE PISUERGA	2006
<a href="#">TODO-TERRENO LAND ROVER</a>	4310HCC	PAREDES DE NAVA	2012
<a href="#">AUTOBOMBA IVECO AG</a>	0756HVX	PAREDES DE NAVA	2014
AUTOCESTA AUTOMATICA NISSAN	3078LPD	PAREDES DE NAVA	2021
MB SPRINTER FSV	6919HVT	PAREDES DE NAVA	2020
<a href="#">TODO-TERRENO NISSAN NAVARA D40/22</a>	3274 FRS	SALDAÑA	2007
<a href="#">AUTOBOMBA RENAULT MIDLUM 280,14</a>	3795 GKD	SALDAÑA	2008
<a href="#">AUTOCESTA AUTOMATICA NISSAN</a>	3617 KNK	SALDAÑA	2018
AUTOBOMBA FORESTAL RENAULT D14 4X4	4040LJY	SALDAÑA	2020
<a href="#">NISSAN NAVARA</a>	3660HKT	SERVICIO	2012
<a href="#">TODO-TERRENO NISSAN NAVARA D40/22</a>	5382 FRS	VENTA DE BANOS	2007
<a href="#">AUTOBOMBA RENAULT MIDLUM 280,14</a>	3784 GKD	VENTA DE BANOS	2008
<a href="#">AUTOBOMBA RENAULT MIDLUM 280,14</a>	0457 HCM	VILLADA	2010
<a href="#">PEUGEOT PARTNER</a>	6543JKN	VILLADA	2015



### Revisiones y Mantenimiento

Durante 2021 se ha realizado la revisión recomendada por el fabricante de todos los equipos de excarcelación, se han revisado todos los arneses de los trajes de intervención por técnico competente y se han realizado las revisiones periódicas de los equipos de respiración autónoma y botellas de aire comprimido, con un coste total de unos 30.000 €.

Asimismo, se realizan reparaciones, inspecciones periódicas en taller y en ITV de todo el parque de vehículos, con un total de 45 ITVs favorables realizadas, mejoras y reparaciones en las autobombas BRP de Venta de Baños, Herrera de Pisuerga y Baltanas y en el pick up de Ampudia, con un coste de aproximadamente 50.000 €.

La **inversión total** realizada desde el servicio de extinción de incendios referente a los anteriores conceptos, así como a diverso material menor de reposición para los distintos parques y su personal, según se refleja en el siguiente cuadro, corresponde en **2021** al importe de **425.000 €**.



	2021
Maquinaria, Instrumentos y Utilaje	75.000,00 €
Vestuario y Suministros	75.000,00 €
Vehículos	275.000,00 €
	<b>425.000,00</b>

El presupuesto total que la Diputación de Palencia dedica al Programa de Protección Civil y Extinción de Incendios, considerando todas las partidas indicadas anteriormente supone algo más de 2,047 mill €, lo que ha supuesto un enorme incremento con la aprobación del Programa Operativo en septiembre de 2020, estando previsto su incremento progresivo para la implantación del Plan Sectorial aprobado por la Junta de Castilla y León.

## **Intervenciones.-**

---

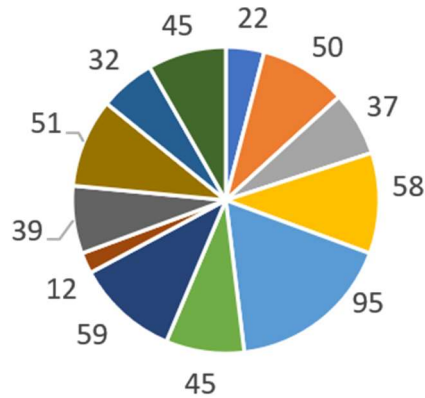
En el año 2021 se han producido 588 siniestros en la provincia de Palencia, de los cuáles en 545 ha intervenido la Diputación Provincial a través de los Parques de Bomberos comarcales, con medios propios, y en los 43 siniestros restantes ha actuado el Ayuntamiento de Palencia a través de sus medios, de acuerdo al Convenio conjunto existente durante ese periodo.

Hay que recordar que hay siniestros o intervenciones que por protocolo, peligrosidad o necesidad en las actuaciones deben asistir al menos dos de los parques que tienen asignada la zona de actuación. Las 545 emergencias provinciales han provocado 644 salidas de los parques comarcales.



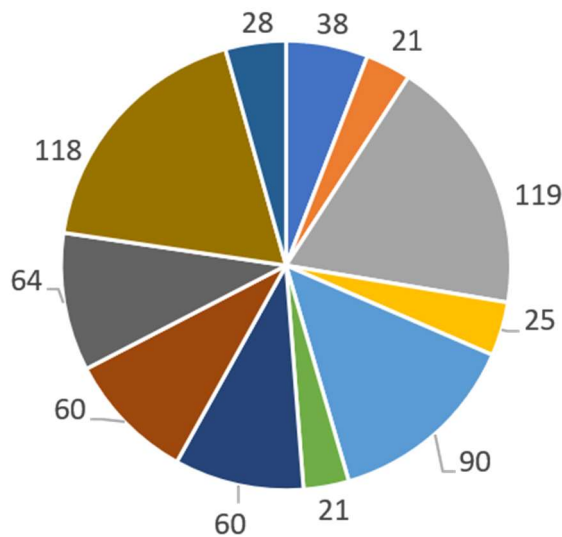


### Emergencias



- accidentes de tráfico 22
- anuladas/falsa alarma 50
- asistencias técnicas 37
- incendio otros 58
- incendio agricola 95
- incendio forestal 45
- incendio maleza 59
- incendio inst. indus. 12
- incendio vivienda 39
- preventivos 51
- rescate animal 32
- rescate personas 45

### Actuaciones por parque



- AGUILAR 38
- AMPUDIA 21
- BALTANÁS 119
- CERVERA 25
- FRÓMISTA 90
- GUARDO 21
- HERRERA DE PISUERGA 60
- PAREDES DE NAVA 60
- SALDAÑA 61
- VENTA DE BAÑOS 118
- VILLADA 28

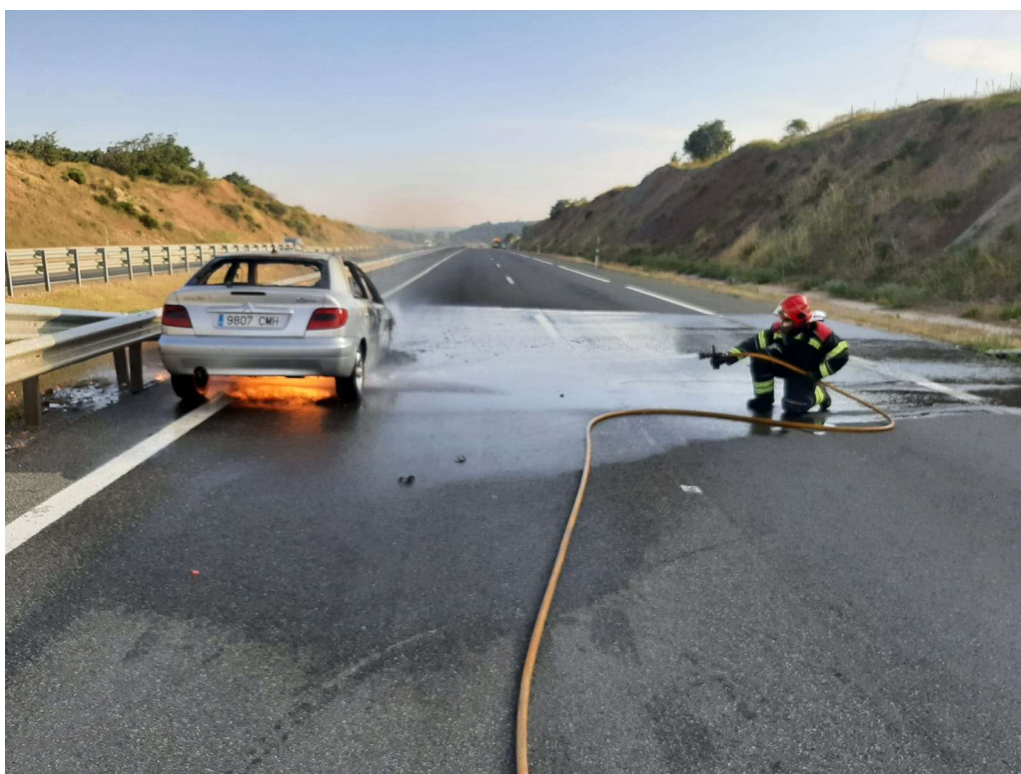


Gracias al despliegue existente en la provincia de Palencia se ha atendido 39 incendios en vivienda, 22 accidentes de tráfico, 45 rescate de personas y 45 incendios forestales, entre las intervenciones más destacadas.













Diputación  
DE PALENCIA

SERVICIOS TÉCNICOS  
PROTECCIÓN CIVIL Y EXT. INCENDIOS



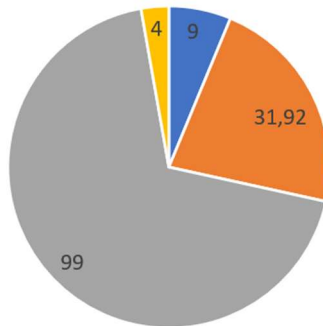








### Información variada



- tiempo de respuesta medio 9 minutos
- km recorridos 31,92 km
- tiempo de intervencion 99 minutos
- nº medio intervinientes 4

tiempo de respuesta medio	9 minutos
km recorridos por intervención	31,9 km
Tiempo medio de intervención	99 minutos
nº medio intervinientes/intervención	4



	AGU	AMP	BAL	CER	FRO	GUA	HER	PAR	SAL	VDB	VIL
Días de la semana/parque											
Lunes	2	2	22	2	13	6	8	6	10	25	4
Martes	2	2	8	1	13	1	6	10	6	9	4
Miércoles	3	2	9	1	9	1	5	12	8	10	5
Jueves	6	1	10	4	12	1	11	7	3	13	4
Viernes	8	6	17	5	15	5	9	6	11	18	3
Sábado	6	5	33	10	14	4	14	11	13	25	4
Domingo	11	3	20	2	14	3	7	8	13	18	4
total	38	21	119	25	90	21	60	60	64	118	28

Salidas meses	ENE	FEB	MAR	ABR	MAY	JUN	JUL	AGO	SEP	OCT	NOV	DIC	
PARQUES	inter	inter	inter	inter	inter	inter	inter	inter	inter	inter	inter	inter	
AGUILAR	1	1		3	5	3	9	5	3		5	3	38
AMPUDIA		1	1		3	3	2	7		1	1	2	21
BALTANÁS	17	3	10	12	11	9	10	20	9	7	8	3	119
CERVERA		1	2	1	7	1	4	2	1	2	1	3	25
FRÓMISTA	4	1	14	6	11	10	12	8	6	8	6	4	90
GUARDO		1	5		1	1	2	1	3	3	3	1	21
HERRERA DE PISUERGA	3	2	5	5		7	8	9	3	3	7	8	60
PEREDES DE NAVA	1	3	8	5	4	7	8	9	5	3	4	3	60
SALDAÑA	4		5	6	2	6	5	11	5	6	7	7	64
VENTA DE BAÑOS	10	3	17	11	19	11	10	15	7	6	4	5	118
VILLADA			2	1		6	4	7		4	3	1	28
	40	16	69	50	63	64	74	94	42	43	49	40	644



### Actuaciones Ayuntamiento de Palencia en la Provincia

Destacar la **colaboración con el Ayuntamiento de Palencia** durante 2021, que permite en caso de necesidad y dependiendo de la gravedad del siniestro o características especiales de la actuación, una adecuada respuesta por parte de los Bomberos de la capital en cualquier lugar de la provincia, por un importe económico de 220.000 €.

Mes/tipo	tráfico	Industrias	Vivienda	Solares/agrícolas	Gases	Otros	total
enero	1	2	2		1	2	8
febrero			1				1
marzo		2	1			2	5
abril	1						1
mayo	1	1				1	3
junio	2		1	1			4
julio	2			2			4
agosto	2			1		1	4
septiembre				1		2	3
octubre	2			1			3
noviembre			1	2			3
diciembre		1	2			1	4
total	11		8	8	1	9	43







ANEXOS

AGUILAR

	intervenciones
Accidentes de tráfico	4
anuladas/falsas alarmas	11
Incendio otros	2
Incendios de Maleza	1
Incendio de Vivienda	9
Preventivos	1
Rescate animal	5
Rescate de personas	5
	38
tiempo de respuesta	12,44
km recorridos	22,34
tiempo de intervención	100,62
nº intervinientes	2,48
Días de la semana	
Lunes	2
Martes	2
Miércoles	3
Jueves	6
Viernes	8
Sábado	6
Domingo	11
	38



AMPUDIA

	intervenciones
Accidentes de tráfico	1
anuladas/falsas alarmas	1
Incendio agrícola	5
Incendios de Maleza	1
incendios forestales	2
Incendio de Vivienda	8
incendio industrial	3
	21

tiempo de respuesta	8,92
km recorridos	35,84
tiempo de intervención	145,94
nº intervinientes	3,83

Días de la semana	
Lunes	2
Martes	2
Miércoles	2
Jueves	1
Viernes	6
Sábado	5
Domingo	3
	21



BALTANÁS

	Intervenciones
Accidentes de tráfico	1
anuladas/falsas alarmas	5
Incendio agrícola	18
Incendios de Maleza	9
incendios forestales	10
Incendio de Vivienda	9
incendio industrial	5
Asistencia técnica	13
Incendio otros	9
preventivos	25
rescate animal	5
rescate personas	10
	119

tiempo de respuesta	6,06
km recorridos	38,78
tiempo de intervención	91,33
nº intervinientes	4,8

Días de la semana	
Lunes	22
Martes	8
Miércoles	9
Jueves	10
Viernes	17
Sábado	33
Domingo	20

119





CERVERA

	Intervenciones
Accidentes de tráfico	4
anuladas/falsas alarmas	3
Incendio agrícola	2
Incendios de Maleza	2
incendios forestales	2
Incendio de Vivienda	5
incendio industrial	1
Asistencia técnica	1
Incendio otros	2
rescate personas	3
	25

tiempo de respuesta	9
km recorridos	28,25
tiempo de intervención	82,78
nº intervinientes	4,9

Días de la semana	
Lunes	2
Martes	1
Miércoles	1
Jueves	4
Viernes	5
Sábado	10
Domingo	2
	25



FRÓMISTA

	Intervenciones
Accidentes de tráfico	5
anuladas/falsas alarmas	2
Incendio agrícola	24
Incendios de Maleza	16
incendios forestales	5
Incendio de Vivienda	5
incendio industrial	6
Asistencia técnica	3
Incendio otros	9
preventivos	2
rescate animal	6
rescate personas	7
	90

tiempo de respuesta	8,6
km recorridos	39,3
tiempo de intervención	97,06
nº intervinientes	4,47

Días de la semana	
Lunes	13
Martes	13
Miércoles	9
Jueves	12
Viernes	15
Sábado	14
Domingo	14
	90



GUARDO

	Intervenciones
Accidentes de tráfico	
anuladas/falsas alarmas	3
Incendio agrícola	3
Incendios de Maleza	3
incendios forestales	2
Incendio de Vivienda	1
incendio industrial	
Asistencia técnica	1
Incendio otros	2
preventivos	2
rescate animal	
rescate personas	4
	21

tiempo de respuesta	16,43
km recorridos	21,47
tiempo de intervención	80,18
nº intervinientes	4

Días de la semana	
Lunes	6
Martes	1
Miércoles	1
Jueves	1
Viernes	5
Sábado	4
Domingo	3
	21





HERRERA

	Intervenciones
Accidentes de tráfico	6
anuladas/falsas alarmas	11
Incendio agrícola	8
Incendios de Maleza	2
incendios forestales	3
Incendio de Vivienda	13
incendio industrial	3
Asistencia técnica	2
Incendio otros	4
preventivos	
rescate animal	1
rescate personas	7
	60

tiempo de respuesta	7,87
km recorridos	39,89
tiempo de intervención	119,09
nº intervinientes	4,19

Días de la semana	
Lunes	8
Martes	6
Miércoles	5
Jueves	11
Viernes	9
Sábado	14
Domingo	7
	60



## PAREDES

	Intervenciones
Accidentes de tráfico	4
anuladas/falsas alarmas	5
Incendio agrícola	11
Incendios de Maleza	11
incendios forestales	3
Incendio de Vivienda	6
incendio industrial	5
Asistencia técnica	
Incendio otros	7
preventivos	
rescate animal	5
rescate personas	3
	60

tiempo de respuesta	7
km recorridos	30,65
tiempo de intervención	88,4
nº intervinientes	4,86

Días de la semana	
Lunes	6
Martes	10
Miércoles	12
Jueves	7
Viernes	6
Sábado	11
Domingo	8
	60



SALDAÑA

	Intervenciones
Accidentes de tráfico	5
anuladas/falsas alarmas	12
Incendio agrícola	12
Incendios de Maleza	3
incendios forestales	9
Incendio de Vivienda	3
incendio industrial	7
Asistencia técnica	6
Incendio otros	3
preventivos	
rescate animal	2
rescate personas	2
	64

tiempo de respuesta	8,02
km recorridos	28,23
tiempo de intervención	101,98
nº intervinientes	3,87

Días de la semana	
Lunes	10
Martes	6
Miércoles	8
Jueves	3
Viernes	11
Sábado	13
Domingo	13
	64





### VENTA DE BAÑOS

	Intervenciones
Accidentes de tráfico	
anuladas/falsas alarmas	11
Incendio agrícola	15
Incendios de Maleza	11
incendios forestales	9
Incendio de Vivienda	7
incendio industrial	8
Asistencia técnica	10
Incendio otros	20
preventivos	15
rescate animal	8
rescate personas	5
	119

tiempo de respuesta	10,76
km recorridos	21,03
tiempo de intervención	83,93
nº intervinientes	3,44

Días de la semana	
Lunes	25
Martes	9
Miércoles	10
Jueves	13
Viernes	18
Sábado	25
Domingo	18
	118



VILLADA

	Intervenciones
Accidentes de tráfico	1
anuladas/falsas alarmas	1
Incendio agrícola	5
Incendios de Maleza	2
incendios forestales	2
Incendio de Vivienda	6
incendio industrial	6
Asistencia técnica	
Incendio otros	2
preventivos	
rescate animal	1
rescate personas	2
	28

tiempo de respuesta	10,77
km recorridos	38,66
tiempo de intervención	134,36
nº intervinientes	2,88

Días de la semana	
Lunes	4
Martes	4
Miércoles	5
Jueves	4
Viernes	3
Sábado	4
Domingo	4
	28