

OBSERVATORIO TURÍSTICO DE LA PROVINCIA DE PALENCIA



Manada de ciervas.
Santibáñez de Resoba.

Síguenos en:



C/ Mayor, 31 - Bajo
34001 - Palencia
Tel.: 979 706 523
Fax: 979 706 525



www.palenciaturismo.es



Coordinación:

Luis Alfonso Hortelano Mínguez

Equipo de investigadores:

José Manuel Llorente Pinto
María Isabel Martín Jiménez
Juan Ignacio Plaza Gutiérrez

Base de datos, cartografía y fotografía:

Mercedes Tapia Peña
María A. Pérez Sánchez
César Martín Pescador
Laura Conde Cid

www.dip-palencia.es



PRESENTACIÓN

El invierno es tiempo de la matanza del cerdo en todos los pueblos palentinos, aunque en la actualidad ha descendido el número de sacrificios domiciliarios, la costumbre sigue viva y se realiza de forma popular para que los niños recuerden esta tradición. Por este motivo, a comienzos del mes de febrero dentro del programa de la Fiesta de Las Candelas de la capital se han organizado las I Jornadas de la Matanza y el segundo Mercado Tradicional en la Plaza Mayor, que coincide con la festividad de la patrona de la ciudad, la Virgen de la Calle. También, la histórica Feria de Las Candelas se ha celebrado en la villa de Saldaña, en las instalaciones del Pabellón Polideportivo Municipal «El Soto», y la procesión de las mujeres en la fiesta de Santa Águeda.

En otros municipios palentinos, se han sucedido concursos, fiestas y ferias como, por ejemplo, la XX edición de la Fiesta de Exaltación de la Matanza en Amusco o el XIII Torneo Nabero de la Fiesta de Exaltación de los Nabos y de San Blas en Monzón de Campos, con la elección del título del «Mejor ojo del Condado 2014» y la merienda típica.

Además, a lo largo de este mes en el contexto del Día Mundial de los Humedales, este año bajo el tema «Humedales y agricultura, juntos en pro del crecimiento», se ha recordado la trascendencia de los aguazales terracampinos para las aves, de cara al turismo rural y ornitológico y como símbolo del imaginario colectivo de la población local.

En el apartado culinario, los establecimientos de la capital han ofertado diversos platos a base de bacalao y productos de la tierra en el marco de las I Jornadas Gastronómicas del Bacalao refrendadas por la Asociación General de Hostelería. A finales de mes, el Club de Alimentos de Palencia ha presentado las cinco líneas de trabajo para el año 2014 con el objetivo de impulsar la provincia palentina como destino de «turismo gastronómico». Con este objetivo de promocionar Palencia como destino gastronómico y de difundir la calidad de los Alimentos de Palencia en medios especializados, el plan se basa en la valoración de los productos por parte de expertos, la promoción, la formación y la creatividad, los encuentros profesionales junto a las visitas a factorías y la protección del patrimonio culinario y enológico.

Finalmente, al inicio del mes se ha inaugurado en el Centro Cultural Provincial la exposición «Palencia y su esplendor medieval. A propósito de los primeros príncipes de Asturias y su boda en la ciudad de Palencia». La muestra compuesta de imágenes, vestidos y documentos históricos está dentro de los actos de conmemoración del enlace matrimonial de los primeros Príncipes de Asturias en la Catedral de Palencia durante el año 1388.

Oferta de alojamientos y restaurantes



Alojamiento hotelero.
Carrión de los Condes.



Casa rural.
Cevico Navero.



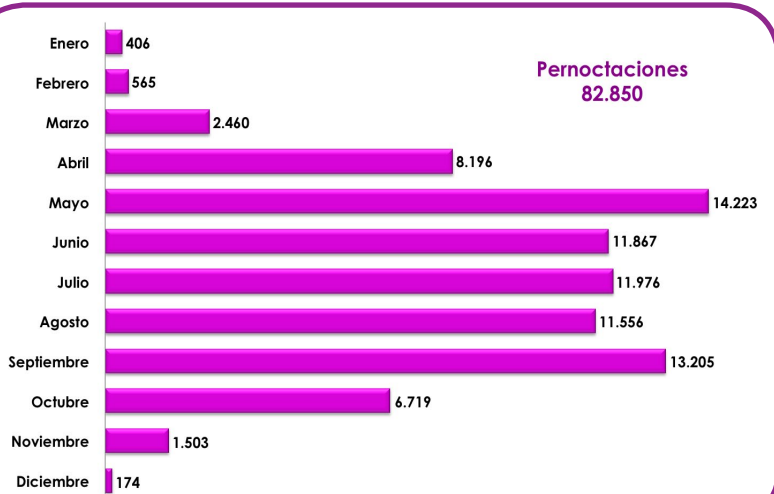
Gastronomía palentina.
Carrión de los Condes.

En plena temporada baja para los destinos de «turismo de interior», tenemos que congratularnos que en estos meses la provincia palentina mantenga la diversidad de establecimientos y la oferta de alojamientos hoteleros y extrahoteleros y de restaurantes. Durante el mes de febrero, Palencia ha mantenido una planta alojativa compuesta por 126 establecimientos hoteleros con 4.025 plazas (36 hoteles con 2.299 camas, 65 hostales con 1.422 camas y 25 pensiones con 304 camas). Igualmente, la guía de alojamientos de turismo rural conserva los 260 alojamientos y 2.251 plazas distribuidos, según las categorías, de la siguiente forma: 213 casas rurales de alquiler con 1.397 camas, 31 centros de turismo rural con 535 camas, 8 posadas con 249 camas y 8 casas rurales de alojamiento compartido con 70 camas. Por último, se ha incrementado el número de casas de comidas en relación al mes anterior, con 309 locales para 30.669 comensales, con motivo de la reapertura tras los cierres temporales. En este apartado, tan sólo hay que insistir que nos encontramos mes a mes con vaivenes en la oferta por cierres para reformas y en el cese de la actividad de los cinco campamentos de turismo debido a las extremas condiciones climatológicas invernales.

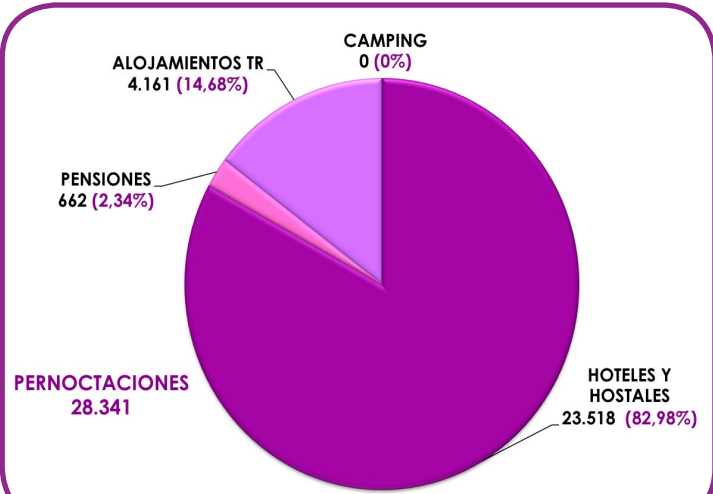
El movimiento de viajeros y las pernoctaciones

En este epígrafe, hay que destacar la recuperación de viajeros y de pernoctaciones durante el mes de febrero, en comparación con el mes precedente, con la llegada de 16.615 visitantes y con el registro de 28.341 dormidas. El aumento de turistas se debe al flujo de viajeros residentes en España (88,79%), principalmente procedentes de Madrid, de Castilla y León, del País Vasco, de Cantabria, de Galicia y de Asturias, más que a los llegados de fuera de nuestras fronteras (11,21%). Según estos parámetros, la estancia media ha ascendido a 1,71 noches (por encima del 1,57 de la estancia media regional) y a un 16,13% de ocupación de las plazas ofertadas (un grado de ocupación mayor que el 15,54% registrado en toda Castilla y León). En el ciclo anual del turismo, a partir de febrero se reactiva el movimiento de viajeros donde pesa mucho la estacionalización de la demanda en destinos de turismo de interior. Por este motivo, a comienzos de esta temporada la marca «Palencia Turismo» está insistiendo con nuevas herramientas en internet y en las redes sociales y con campañas de publicidad en los mercados emisores cercanos con el objetivo de promocionar los recursos y productos turísticos de la capital y de la provincia en coordinación con los empresarios

Pernoctaciones de peregrinos en albergues, 2013



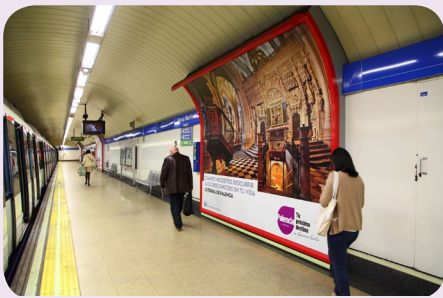
Pernoctaciones hoteleras. Febrero, 2014



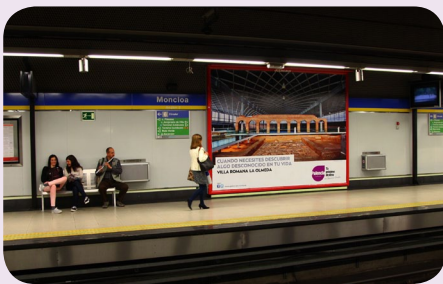
NUEVA CAMPAÑA DE PROMOCIÓN DE LA SEMANA SANTA DE PALENCIA, 2014



Presentación de la campaña.



Metro de Madrid.
Estación Alonso Martínez.



Metro de Madrid.
Estación Moncloa.

Este año, desde el Servicio de Turismo de la Diputación Provincial, se han llevado a cabo una serie de novedosas acciones de promoción de la marca «Palencia Turismo» con el fin de atraer más visitantes y de consolidar la provincia como destino en el periodo festivo de Semana Santa. Junto a la publicación del tradicional folleto y del cartel de la Semana Santa de la capital y de la guía de actos religiosos de 22 localidades palentinas se ha lanzado, con el apoyo de las nuevas tecnologías de la información y de la comunicación, una campaña basada en una aplicación para descargar en dispositivos móviles (app) con datos pormenorizados de la Semana de Pasión y de un conjunto de ofertas de ocio, se han colocado tres imágenes representativas de la provincia «gran formato» en diversas estaciones del Metro de Madrid y de Bilbao, se ha realizado un trabajo conjunto con medios de comunicación nacionales e internacionales y, por último, se ha hecho un envío masivo de documentación sobre rutas en formato newsletter.

Entre estas «líneas de promoción» o «nuevas opciones» hay que destacar la elaboración de una aplicación para que los turistas se descarguen toda la documentación turística en smartphones o en tablets. El diseño de esta aplicación permite en todo momento acceder a la información necesaria para moverse por Palencia en Semana Santa. De este modo se ha realizado una aplicación que ofrece detalles sobre las Procesiones, las Cofradías de cada localidad, los monumentos turísticos, donde comer y donde dormir, localización geográfica y accesos a todos los contenidos de actualidad del Servicio de Turismo, como es el caso de: Newsletter de actualidad, ofertas como la Tarjeta de Descuento de Visita de Monumentos «Go Card», así como, rutas de senderismo y otros contenidos.

La aplicación con 13 Megs se puede descargar gratuitamente para el usuario desde App Store y Play Store. También, se ha creado una web básica con los enlaces de descarga de la aplicación que facilita su consulta desde Internet y su publicación en Redes Sociales. El sistema de administración privado para gestión de contenidos permitirá seguir modificando o añadiendo más pueblos y más información actualizada, para que esta aplicación sea útil durante todo el año a pesar de tener contenido específico de Semana Santa. El resultado obtenido en tan solo una semana desde su creación es muy satisfactorio, pues se ha llegado a cerca de 250 descargas en tan solo 7 días. La Valoración de los Usuarios es óptima, no ha habido valoraciones negativas lo que demuestra que las personas que la han usado, han encontrado de gran utilidad sus informaciones. Esta aplicación se actualizará y se irá modificando su contenido para que mantenga su atractivo en el tiempo, además, se reforzaron algunos datos vinculados a eventos concretos.

www.palenciaturismoensemanasanta.es

SEMANASANTA
PALENCIATURISMO

Disponible en el
App Store

DISPONIBLE EN
Google play



ANÁLISIS DE LAS CONSULTAS EN OFICINAS DE TURISMO Y PUNTOS DE INFORMACIÓN EN SEMANA SANTA



Museo del Cerrato. Baltanás.
www.museodelcerrato.com



Programa de la Semana Santa 2014
www.palenciaturismo.es



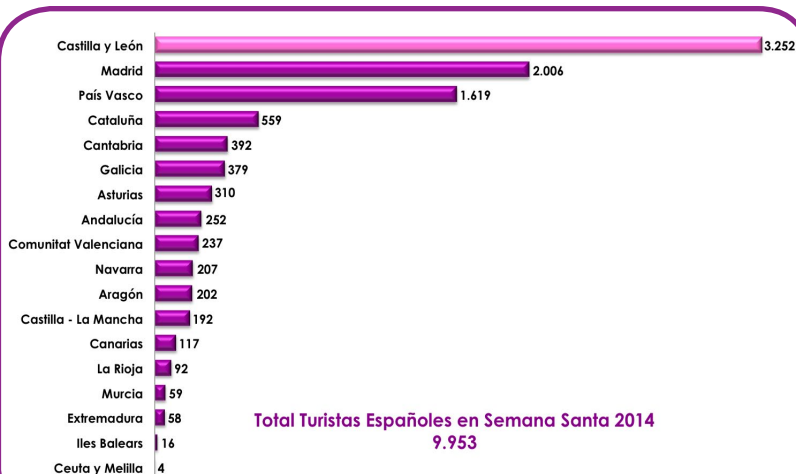
Peregrino. Boadilla del Camino.
www.palenciaturismo.es

Las excepcionales condiciones climatológicas han acompañado a los turistas que se han acercado a tierras palentinas durante estos días del ciclo de la Semana Santa. Según la Agencia Estatal de Meteorología (Aemet), hacía más de treinta años que no se registraban unas temperaturas tan elevadas para esta época del año que han supuesto un aumento anómalo de varios grados en la temperatura media y, además, ha coincidido con unas escasas precipitaciones. Por tanto, el buen tiempo sumado a la calidad de las celebraciones litúrgicas con las procesiones de los días de Pasión y de Resurrección ha animado a los viajeros a desplazarse a Palencia, con gran tradición como destino de «turismo religioso», como nos lo confirman las 10.432 solicitudes de consultas realizadas en las Oficinas de Turismo y otros Puntos de Información distribuidos por toda la geografía provincial.

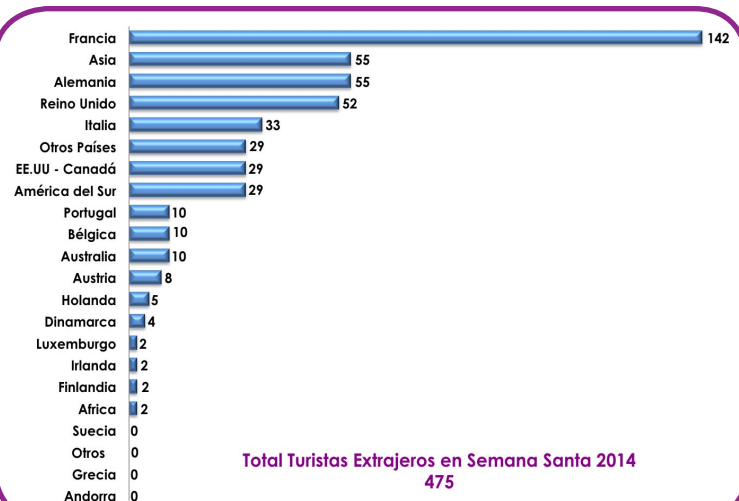
A tenor del número de demandas recibidas en las oficinas de turismo y puntos de información, desde el Viernes de Dolores hasta el Domingo de Pascua, sobresale por encima de todas la «Oficina Unificada de Turismo» de la capital que atendió a 3.991 consultas, a continuación, se sitúa la de Aguilar de Campoo con 980, la de Frómista con 877, la de Cervera de Pisuegra con 789, la de Astudillo con 735, la de Carrión de los Condes con 726, la de Saldaña con 629, la de Dueñas con 446, la de Baltanás con 413, la de Ampudia con 367, la de Paredes de Nava con 293 y, por último, la de Velilla del Río Carrión con 186. De forma complementaria y específica para la capital, la Hermandad de Cofradías a repartido 11.500 programas y carteles en la caseta de información ubicada en la calle Ignacio Martínez Azcoitia.

Gracias a la reactivación del mercado turístico nacional en este primer trimestre del año, han sido principalmente los visitantes españoles en un 95,41% quienes más han demandado los servicios en relación a los viajeros extranjeros (un 4,59%). El reparto del montante de españoles, según la Comunidad Autónoma de procedencia, está dominado por los que proceden de las restantes provincias de Castilla y León, Madrid y País Vasco y, después con un colectivo significativo, Cataluña, Cantabria, Galicia, Asturias y Andalucía. En cuanto, a la nacionalidad de los visitantes extranjeros destacan los franceses, alemanes, ingleses y asiáticos. En definitiva, como conclusión de este análisis podemos apuntar que en este periodo vacacional juega un papel trascendental la climatología y la calidad de la oferta que anima al movimiento de los viajeros nacionales tanto de los mercados vecinos como de los más alejados y, al coincidir la Semana Santa con la primavera, se incrementa el flujo de visitantes de paso de fuera de nuestras fronteras asociados al tramo del Camino de Santiago.

Procedencia de los turistas españoles en la Semana Santa del 2014 según las consultas realizadas en las Oficinas de Turismo.



Procedencia de los turistas extranjeros en la Semana Santa del 2014 según las consultas realizadas en las Oficinas de Turismo.



BALANCE DE LA ACTIVIDAD TURÍSTICA DURANTE LA SEMANA SANTA



Villa Romana "La Olmeda".
Pedrosa de la Vega

www.villaromanaolmeda.com



Acto procesional. Palencia.

www.semanasantapalencia.com



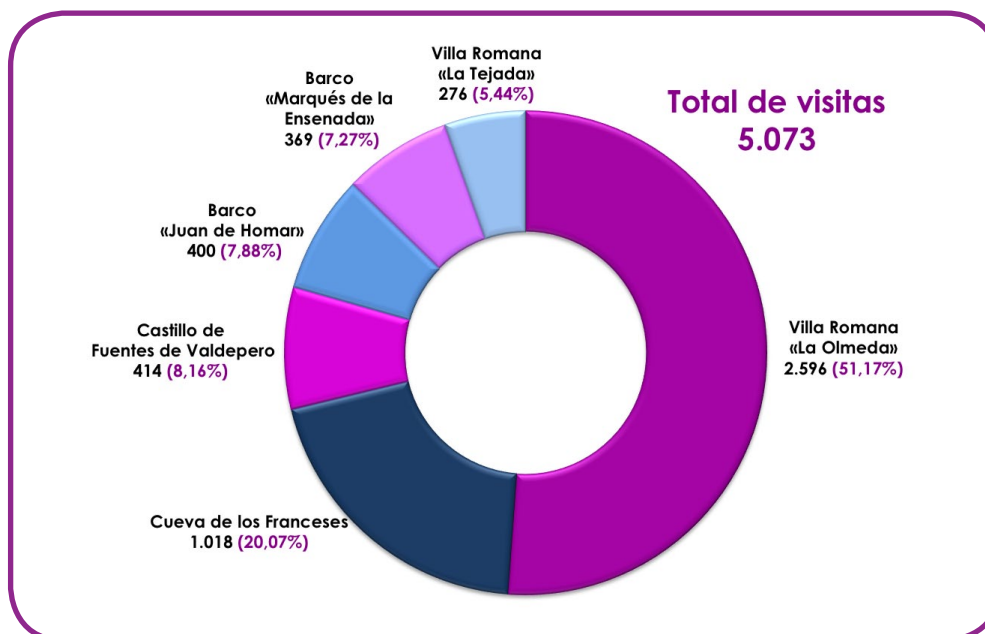
Barco "Marqués de la Ensenada".
Herrera de Pisuerga.

www.palenciaturismo.es

El balance turístico de la provincia de Palencia durante la Semana Santa, entre los días 12 y 20 de abril, ha sido muy positivo en comparación con los resultados del año 2013, a partir del análisis de los datos aportados por diversos museos, por diferentes productos turísticos y por destacados monumentos. Según el Servicio de Turismo, el conjunto de los productos turísticos que dependen de la institución provincial han registrado este año un total 5.073 visitantes frente a los 4.756 visitantes del pasado año. La distribución del número de visitas entre los productos turísticos, según las entradas vendidas, es la siguiente: 2.596 visitas a la Villa Romana «La Olmeda» en Pedrosa de la Vega, 1.018 visitas a la Cueva de los Franceses en Pomar de Valdivia, 276 visitas a la Villa Romana «La Tejada» en Quintanilla de la Cueva, 414 visitas al Castillo de Fuentes de Valdepero y, en las dos embarcaciones turísticas, 369 pasajeros en el «Marqués de la Ensenada» en Herrera de Pisuerga y 400 pasajeros en el «Juan de Homan» en Villaumbrales. En lo que respecta a la capital, se han anotado 1.505 visitantes en el Centro de Interpretación «Victorio Macho» en el Cristo del Otero, 760 consultas en el Punto de Información del Románico dentro de la iglesia de San Juan Bautista del Parque de la Huerta del Guadián y un centenar de turistas en el Museo del Agua en la Dársena del Canal. Otras referencias estadísticas nos dan fe de este incremento, como por ejemplo, las 296 personas que recorrieron las salas del Museo del Cerrato en Baltanás o las 948 personas que admiraron las salas, el claustro y la iglesia del Real Monasterio de San Zoilo en Carrión de los Condes.

Esta subida del flujo de visitantes en relación al pasado año se debe, como hemos apuntado ya, en parte a la bonanza de las temperaturas, al respeto de las precipitaciones y al poder de atracción de la Semana Santa palentina, declarada Fiesta de Interés Turístico Internacional a finales del 2012, y en parte a la extraordinaria conjunción de esfuerzos y a la innovación de medios en la puesta en marcha de la campaña de promoción de cara a la Semana Santa. También, ha constituido un aliciente para los turistas la posibilidad de visitar alguno de los 78 templos adscritos al Programa «Apertura de Monumentos en la Provincia de Palencia 2014», de los cuales, 29 iglesias pertenecen al Programa «Apertura de monumentos religiosos de interés cultural y turístico», en el marco del convenio firmado por la Diputación Provincial, el Obispado y la Junta de Castilla y León y, 49 iglesias del Románico Norte, a partir de la firma de colaboración entre el Obispado y la Junta de Castilla y León. La apertura de los monumentos y de los edificios religiosos, con horarios fijados de antemano, ha sido clave para garantizar la fidelidad de los visitantes y un buen complemento para los actos religiosos.

Visitantes durante la Semana Santa, 2014





Beatriz Martínez López

David Martínez López

Hotel Rural «La Concordia»

Plaza La Concordia nº 7 y 12

34410 Monzón de Campos (Palencia)

Tfno. 979 808 271 fax: 979 808 304

reservas@laconcordiademonzon.com

www.laconcordiademonzon.com

Los jóvenes empresarios Beatriz y David, hijos de Jesús y Purificación, regentan el Hotel Rural y el Restaurante «La Concordia» desde el 1 de enero del 2013. Beatriz encauzó su vida profesional hacia el turismo, primero, con los estudios de la Diplomatura en Turismo y la práctica del inglés en Londres y, posteriormente, con estancias en puestos relacionados con la hostelería en Tenerife y en Madrid. En las islas Canarias fue adquiriendo experiencia en animación y relaciones públicas, pero, fue en el The Westin Palace Hotel de Madrid donde alcanzó el éxito profesional en diversos cargos de responsabilidad; sin embargo, a raíz del fallecimiento de su padre en el año 2010 solicitó una excedencia y regresó a Monzón de Campos con el objetivo de aportar savia nueva a la empresa familiar.



Interior del Restaurante La Concordia

¿Cuál es el origen de la empresa?

La empresa actual tiene su origen en una modesta cafetería con una sala de fiestas creada por mis abuelos maternos en 1968 que, a comienzos de los años setenta, mi madre y mis tíos complementan con el restaurante y, en 1977, se añade la discoteca Loam. Finalmente, en 1999 construyen el Hotel Rural «La Concordia» acorde con el incipiente flujo de turistas que empezaba a llegar a Monzón de Campos.

¿Cuántos miembros de la familia trabajan en la empresa?

Nosotros somos ya la tercera generación de la familia que continúa el sueño que iniciaron mis abuelos y que, no sin dificultades y contratiempos, continuaron mis padres. En la actualidad, mi hermano David es el responsable de la cocina y yo que estoy más centrada en la relación directa y cercana con los clientes.

¿Por qué en Monzón en Campos?

El negocio se ubica en Monzón de Campos porque es mi tierra natal y cuna de mis ancestros y, sobre todo, porque cuando me encontraba lejos añoraba el tranquilo modo de vida del pueblo en comparación con el disparatado ajetreo del centro de Madrid.

¿Qué es lo más gratificante del trabajo: el restaurante o el alojamiento?

Para un profesional del sector turístico, lo más gratificante es hacer feliz al cliente a través de una buena comida o mediante una estancia satisfactoria. Este trabajo es muy exigente y sacrificado que obtiene su recompensa cuando simplemente te dan las gracias, cuando tienes comentarios positivos o cuando regresan los clientes. Además, nos sentimos orgullosos cuando orientamos al turista sobre los recursos y productos más interesantes de toda la provincia y, sobre todo, los puntos naturales y los aspectos de la cultura de la zona del Bajo Carrión, del Canal de Castilla y de Tierra de Campos.

¿Cómo se consigue esta calidad y el reconocimiento en el sector turístico?

Este trabajo es vocacional porque requiere una dedicación a tiempo completo, siempre pendiente de los detalles y mucha constancia en el día a día. El ímpetu y las ganas por este trabajo traen el reconocimiento de los clientes y del sector en general.

¿Siempre estáis innovando?

La nueva orientación que hemos querido dar al negocio familiar se ha materializado en la imagen y en la transformación de algunos aspectos concretos como, por ejemplo, en la dedicación de diversos ambientes en el restaurante y en la carta donde hemos apostado por una cocina mediterránea con productos palentinos donde destaca en la carta la oferta de ensaladas, de «tejas» y postres caseros. Queremos que sea una mezcla de productos tradicionales con nuevas recetas que pueden dar al establecimiento un toque de distinción y de sorpresa. Por este motivo, participamos de forma activa en las Jornadas Gastronómicas de los nabos, de las setas, del pimiento de Torquemada o de la matanza del cerdo.

¿Cuál son vuestros retos?

En estos momentos, sólo pensamos en el día a día, en disfrutar del trabajo cotidiano y seguir en esta línea heredada pero con algún toque personal. Ahora estamos inmersos en preparar nuevos menús.

¿Cuál es el futuro del turismo rural?

El sector turístico es muy dinámico y cambiante y, por tanto, hay que consolidar las infraestructuras y apostar por la señalización de los equipamientos y de los recursos. De igual modo, hay que hacer que los propios palentinos se sientan orgullosos de su tierra y que conozcan y valoren lo que tienen. Por último, hay que unir a todos los actores del sector para interpretar adecuadamente lo que demanda hoy en día el mercado turístico.

PRINCIPALES NOTICIAS RELACIONADAS CON EL TURISMO

Rehabilitación de la antigua Casa del Esclusero de Frómista.



Visita de estudio al Canal de Castilla.
Frómista

A la vera del Canal de Castilla y, a la altura de las esclusas 17, 18, 19 y 20 del Ramal Norte, se encuentra la antigua Casa del Esclusero de Frómista. Gracias al acuerdo alcanzado entre la Confederación Hidrográfica del Duero (CHD) y el Ayuntamiento de Frómista en el año 2010 y, con la ayuda económica de la Diputación Provincial, se está ejecutando el proyecto de rehabilitación del edificio de 132 metros cuadrados. La dedicación futura del inmueble es convertirse en punto de información sobre el Canal de Castilla y sobre el Camino de Santiago en la confluencia de ambas rutas. También, acogerá actos culturales, exposiciones, conferencias y eventos sociales relacionados con todos los aspectos asociados con el Canal de Castilla.

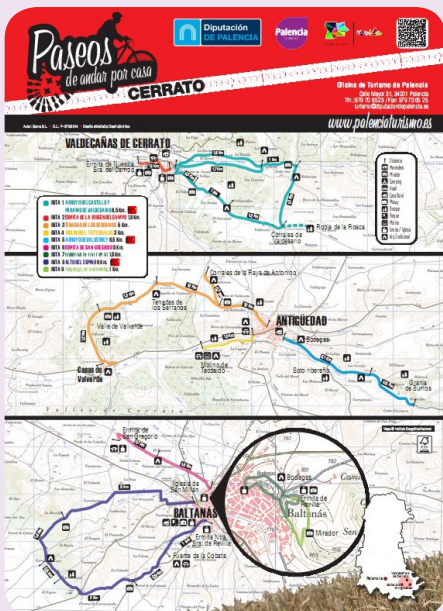
Homenaje a Victorio Macho en el año 2016 por su «50 Aniversario de su fallecimiento».



Monumento a Alonso Berruguete.
Plaza Mayor. Palencia.

El Ayuntamiento de Palencia y la Diputación Provincial organizarán en el año 2016 una magna exposición sobre la obra del escultor Victorio Macho con el fin de conmemorar el quincuagésimo aniversario de su muerte. Los responsables institucionales ya han comenzado a dar los primeros pasos para reunir las obras más significativas del escultor, con el apoyo del Ministerio de Cultura y del Ayuntamiento de Toledo, de cara a completar una muestra antológica del artista. La exposición será uno de los eventos centrales del programa de actos de homenaje que pretende acercar la figura del insigne escultor al público general y, en concreto, a los escolares y los estudiantes de los centros palentinos.

Puesta en marcha de la iniciativa «Paseos de andar por casa».



Rutas de El Cerrato.

La Diputación Provincial ha puesto en marcha un programa de «Paseos de andar por casa» donde se vinculan los alojamientos de turismo rural con sencillas rutas a pie o en bicicleta por parajes naturales excepcionales. La iniciativa piloto ha empezado con la participación de 48 alojamientos de turismo rural y 15 puntos de información en cuatro zonas de la provincia: 9 rutas por El Cerrato, 2 rutas y 8 variantes por el sector de la Montaña Palentina-Mudá, 2 rutas en la Montaña Palentina-Aguilar de Campoo y 10 rutas por la zona de La Vega-Saldaña. Además, la propuesta cuenta con el apoyo de cuatro planos a tamaño A3 donde se recoge en el anverso las características del trazado y de los paseos y, en el reverso, diversa información sobre la ruta con fotografías y un croquis e información necesaria sobre las infraestructuras y los servicios de la zona.

PRÓXIMAS CONVOCATORIAS

Resolución de 20 de marzo de 2014, de la Secretaría de Estado de Turismo, por la que se efectúa la convocatoria correspondiente al ejercicio 2014 de ayudas para proyectos y actuaciones dentro del programa Emprendetur I+D+i compuesto por las líneas Emprendetur I+D y Emprendetur Desarrollo de Productos Innovadores en el marco del Plan Nacional e Integral del Turismo (BOE nº 77, de 29 de marzo de 2014).

Resolución de 20 de marzo de 2014, de la Secretaría de Estado de Turismo, por la que se efectúa la convocatoria correspondiente al ejercicio 2014 de ayudas para proyectos y actuaciones dentro del programa Emprendetur Jóvenes Emprendedores en el marco del Plan Nacional e Integral del Turismo (BOE nº 77, de 29 de marzo de 2014).

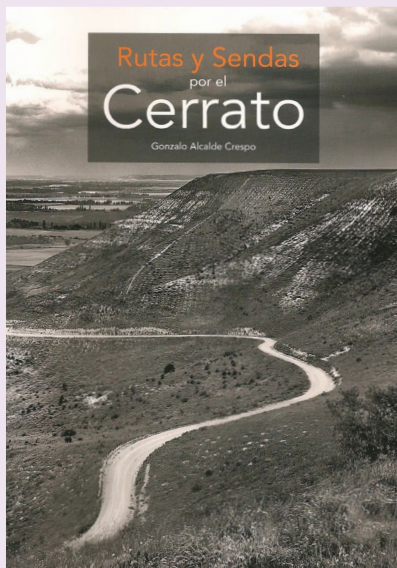
RESEÑA BIBLIOGRÁFICA

Gonzalo Alcalde Crespo.

«Rutas y Sendas por El Cerrato».

ADRI Cerrato Palentino.

Valladolid, 2012



De nuevo traemos a esta sección un libro, en formato de guía, que nos presenta una cuidada selección de rutas para hacer en vehículo o en bicicleta y de sendas peatonales por la comarca de El Cerrato palentino. La estructura de la guía parte de una breve presentación de los elementos señeros del paisaje para dar paso a la descripción, primero, de las cinco rutas de largo recorrido y, posteriormente, de los siete itinerarios por caminos de sirga, sendas y veredas. Cada ruta viaria recorre una serie de poblaciones, bajo un lema común, donde se destacan los atractivos naturales y culturales y los productos agroalimentarios. Por su parte, las propuestas de los senderos de pequeño recorrido están asociadas al contacto con parajes naturales, restos del patrimonio histórico-artístico y construcciones tradicionales. Las descripciones de cada uno de los lugares de las rutas y de los senderos se acompañan de una cartografía a diferente escala y de una abundante colección de fotografías. El objetivo final del libro es presentar una de las comarcas con mayor personalidad geográfica de las que componen el diverso mosaico de la provincia palentina con la intención de que el viajero descubra la historia, los recursos naturales, el patrimonio cultural y la gastronomía de cada pueblo cerrateño.



VNIVERSIDAD
D SALAMANCA

CAMPUS DE EXCELENCIA INTERNACIONAL

