



Diputación  
DE PALENCIA

# Boletín Informativo del OBSERVATORIO TURÍSTICO DE LA PROVINCIA DE PALENCIA

Número 9 • Marzo 2011

## EXTRAORDINARIO

### Coordinación:

Luis Alfonso Hortelano Mínguez

### Equipo de investigadores:

José Manuel Llorente Pinto  
María Isabel Martín Jiménez  
Juan Ignacio Plaza Gutiérrez

### Base de datos y cartografía:

Sandra Rodríguez Rodríguez  
Mercedes Tapia Peña  
Guillermo Callejas de Dios  
Daniel Casas Casas  
César Martín Pescador

[www.dip-palencia.es](http://www.dip-palencia.es)



### Patronato Provincial de Turismo

C/ Mayor, 31 Bajo  
34001 Palencia  
Tel : 979 706523  
Fax : 979 706525

[www.palenciaturismo.es](http://www.palenciaturismo.es)

## INFORME ANUAL 2010

### PRESENTACIÓN

Las perspectivas turísticas para el año 2010 no eran a priori muy halagüeñas debido a la dinámica pesimista que se arrastraba de las anteriores anualidades en relación con las consecuencias derivadas de la crisis económica de los mercados financieros internacionales. A pesar de estas incertidumbres, la provincia de Palencia mantenía un optimismo moderado por la celebración del «Año Santo Jacobeo 2010», donde se esperaba un aluvión de peregrinos transitando por la campiña palentina («boom jacobeo»), y por el excelente poder de atracción de la Villa Romana «La Olmeda» (VRO), en Pedrosa de la Vega, tras su reapertura el 3 de abril de 2009. Ante estas perspectivas, el Patronato Provincial de Turismo elaboró un amplio «Plan de Actuaciones Turísticas, 2010» orientado a dar continuidad a todos los proyectos iniciados y reforzar el Camino de Santiago. Tras el desarrollo de este programa de medidas y de otros auspiciados por el resto de las administraciones, instituciones y colectivos, el año turístico no ha resultado malo en términos generales, sino que podemos definirlo como irregular con picos durante las vacaciones de verano, Carnavales (del 13 al 17 de febrero), la Semana Santa (Sábado de Pasión -27 de marzo- al Domingo de Resurrección -4 de abril-), los puentes festivos de San José (19 de marzo), El Pilar (12 de octubre), de Todos los Santos (1 de noviembre) y La Constitución-La Inmaculada (6-8 de diciembre) y, con algunos momentos críticos, marcados por unas condiciones meteorológicas adversas, bien por las inoportunas precipitaciones o bien por las elevadas temperaturas medias.

### Propuestas del «Plan de Actuaciones Turísticas, 2010»

La programación de intervenciones del Patronato Provincial de Turismo, de cara al año 2010, se estableció a partir de la memoria del «Plan de Actuaciones Turísticas, 2010». En el documento se contemplaban una serie de objetivos y de proyectos a ejecutar en los diferentes ámbitos de la actividad turística provincial. En síntesis, las principales líneas de actuación del «Plan de Actuaciones Turísticas, 2010» estaban marcadas por el trabajo de investigación, concienciación, promoción y consolidación de los recursos turísticos provinciales, sin descartar, la creación de nuevos productos turísticos. El primer capítulo, respondía a la necesidad de seguir avanzando en el conocimiento de la realidad turística provincial mediante el «Observatorio Turístico de la Provincia de Palencia» a partir



del análisis de las estadísticas de las fuentes de organismos públicos y de los datos propios obtenidos gracias a la colaboración de los técnicos de oficinas de información y de centros de recepción. El segundo capítulo, recogía todas las actuaciones en materia de promoción a través de la modernización de la página web y de la difusión de las nuevas ediciones de materiales publicitarios y el lanzamiento de una «tarjeta de fidelización» en ferias especializadas de ámbito regional, nacional e internacional, en centros comerciales de las provincias vecinas, en mercados de contratación y workshops y en «viajes de familiarización» con periodistas, tour operadores y agencias de viajes. En este apartado, tenía un tratamiento específico la ruta del Camino de Santiago, por la celebración del Año Santo Compostelano «Jacobeo 2010», al percibirse una sensibilidad por los peregrinos con la dotación de espacios de información en los albergues, hoteles y restaurantes. El tercer capítulo, preveía la puesta en marcha de nuevos productos con la ampliación del recorrido de la Cueva de los Franceses en Revilla de Pomar y el diseño técnico y la construcción de una segunda embarcación para el Ramal de Campos del Canal de Castilla. Y, por último, en el capítulo de gestión de las actividades e instalaciones turísticas dependientes de la institución provincial se apostaba por mantener el compromiso de dar un servicio público de calidad en la organización de los programas estivales de rutas por la provincia, en la convocatoria del concurso fotográfico sobre la provincia, en la relación con los ayuntamientos, las entidades locales, las asociaciones y los empresarios del sector y en la atención personal y directa al visitante.

### Evaluación de las propuestas

La actividad turística en toda la geografía de la provincia de Palencia en el año 2010 ha abarcado una amplia gama de actuaciones, englobadas en diferentes líneas de actuación, e impulsadas desde las instituciones y por la iniciativa privada. Este esfuerzo colectivo, liderado por el Patronato Provincial de Turismo, ha obtenido grandes logros como pone de manifiesto la evaluación del «Plan de Actuaciones Turísticas, 2010». Dentro del primer capítulo, *Asistencia y Cooperación Económica*, se han renovado los convenios de colaboración con el Obispado de Palencia para ayudar en la conservación y en la apertura de monumentos, con la Asociación Ventaña de Amigos del Ferrocarril (AVENFER) a propósito de colaborar en la tercera edición de los viajes del «Tren del Románico», con el Departamento de Geografía de la Universidad de Salamanca para dirigir y coordinar las tareas del Observatorio Turístico de la Provincia de Palencia y con Ayuntamientos, Asociaciones y Centros de Iniciativas Turísticas con la finalidad de impulsar las Fiestas de Interés Turístico. También, dentro de este apartado se incluyen las convocatorias de subvenciones destinadas a la promoción turística por parte de Ayuntamientos y Entidades Locales Menores (68 ayudas para la edición de material, organización de fiestas y apertura de oficinas de turismo), Centros de Iniciativas Turísticas, Asociaciones y Entidades sin ánimo de lucro (colaboración en 21 proyecto), Centros Docentes (beneficio de 15 centros del programa «Rutas turísticas por la provincia de Palencia») y a Empresas Turísticas (inversiones en 18 establecimientos turísticos).

En el segundo capítulo, *Intervención en el Mercado Turístico a través de Asistencia a Ferias, Acciones Promocionales y Mercados de Contratación*, el Patronato Provincial de Turismo ha estado como coexpositor en el stand de la Junta de Castilla y León en varias ferias de repercusión internacional y nacional, de forma presencial en 9 y con material promocional en 8 más; con stand propio ha participado en eventos promocionales en centros comerciales («Los Robles» en Gijón, «Valle Real» en Santander y «Modoo» en Oviedo) y en el concurso gastronómico «Ávila en Tapas 2010»; y ha apoyado a los empresarios en los mercados de contratación organizados por la Dirección General de Turismo de la Junta de Castilla y León (por ejemplo, en el XXIX Mercado de Contratación de



Servicios Turísticos, Turismo Rural, Activo y de Naturaleza en Ponferrada). En el tercer capítulo, *Promoción y Fomento del Turismo*, podemos señalar que para transmitir a la sociedad la diversidad de recursos turísticos de la provincia se han utilizado diferentes medios: la realización de 10 viajes de familiarización; la oferta estival de las «Rutas por la Provincia» con la asistencia de 822 participantes en «Palencia. Escenario de tus Sueños» y de 271 viajeros en «Palencia, Caminos de Arte y Vino»; la edición y reedición de material publicitario, especialmente, los folletos para la campaña «Palencia. Experiencia Interior»; la convocatoria del III Concurso de fotografía «Pasión por lo nuestro. La provincia de Palencia en invierno»; el diseño de la página web de la «Cueva de los Franceses» ([www.lacuevadefranceses.es](http://www.lacuevadefranceses.es)); la puesta en marcha del BONOTURÍSTICO «PALENCIA, DESCUENTO MONUMENTAL»; la participación en la exposición itinerante de las Cuevas Turísticas de España; y la contratación de vallas y espacios publicitarios.

En el cuarto capítulo, *Acciones promocionales en el Camino de Santiago «Año Santo Jacobeo 2010»*, debido a la celebración del Año Santo se han realizado numerosas actuaciones puntuales en torno a la promoción del Camino de Santiago: Viaje de familiarización con diversos medios de comunicación; contratación de la valla publicitaria de la Estación de autobuses de la capital; edición de 70.000 ejemplares del «Mapa del Peregrino» y de 50.000 unidades de cada modelo de la colección de siete postales (el Órgano de la Iglesia de San Hipólito de Támara de Campos, la Basílica de San Juan de Baños de Cerrato, Iglesia de Santiago de Carrión de los Condes, la Cueva de los Franceses, el Canal de Castilla, el Embalse de Camporredondo y la Villa Romana «La Olmeda»), y la colocación de 100 expositores de metacrilato con el mapa del peregrino y la colección de postales en albergues, alojamientos hoteleros y extra-hoteleros, oficinas de turismo y puntos de información.

En el quinto capítulo, *Inversiones y Desarrollo de una Política de Infraestructuras Turísticas*, se ha volcado en la mejora y ampliación del recorrido visitable de la «Cueva de los Franceses», en Revilla de Pomar, y en la construcción del Barco Turístico «Juan de Homar» para el Canal de Castilla y el establecimiento de un pantalán junto al Museo del Canal de Castilla en Villaumbrales. Las obras en el interior de la cueva han consistido en la renovación de barandillas, la colocación de pasarelas, el montaje de sistemas de iluminación, sonido y control ambiental, y la adecuación de dos nuevas salas; mientras que, el Proyecto de Construcción de la segunda embarcación ha sido realizado por la Escuela Técnica Superior de Ingenieros Navales de la Universidad Politécnica de Madrid y su fabricación ha sido adjudicada a la empresa pontevedresa Aislamientos Térmicos de Galicia, S. A.

Por último, en el apartado final de *Otras actividades*, el Patronato Provincial de Turismo ha realizado acciones de información turística a 17.155 visitantes que han pasado por la oficina (16.347 españoles y 808 extranjeros), labores de gestión del Barco Turístico «Marqués de la Ensenada» en Herrera de Pisuerga y de la «Cueva de los Franceses» en Revilla de Pomar y la organización del XXVI Día de la Provincia en Aguilar de Campóo (18 de junio).

Las previsiones y expectativas puestas en el «Plan de Actuaciones Turísticas, 2010» se han cumplido y, a pesar de las perspectivas adversas para el sector, se ha logrado mantener y en algunos capítulos incrementar las actividades y actuaciones en materia turística.





# I. COYUNTURA TURÍSTICA

## Oferta de alojamientos y restaurantes

La oferta de alojamientos hoteleros y extrahoteleros y de establecimientos de restauración, durante el año 2010, ha variado de forma positiva tanto en el número como en las plazas. La variación interanual e intermensual apenas es perceptible en algunas de las categorías y, como ya ocurriera en años anteriores, los cambios más significativos se han producido en el grupo de los alojamientos de turismo rural. En cuanto a los alojamientos hoteleros (hoteles, hostales y pensiones), la modificación relevante ha sido la apertura de nuevos hostales. Por su parte, las variaciones en los alojamientos extrahoteleros (alojamientos de turismo rural, apartamentos turísticos, albergues y campamentos de turismo) han llegado de la mano del conjunto de establecimientos de turismo rural con la inauguración de varias casas rurales de alquiler completo (CRA). Y, finalmente, también se han registrado más empresas de restauración en la categoría de un tenedor.

### Alojamientos hoteleros

La planta de alojamientos hoteleros ha crecido hasta situarse al final del año en 124 establecimientos con una oferta de 4.049 plazas que, aunque supone una leve variación positiva en relación al período anterior, parece un dato trascendente en el momento actual de crisis. Los cambios intermensuales de la coyuntura hotelera demuestran los típicos picos álgidos del movimiento de viajeros en consonancia con la demanda a lo largo del ciclo anual (las vacaciones de Semana Santa y el inicio del otoño con la perspectiva de los «puentes festivos»). La utilización de los alojamientos hoteleros palentinos, tanto en el número de viajeros como en el registro de pernoctaciones, de forma mayoritaria son turistas de procedencia nacional frente a los llegados del extranjero. Esta fidelización del turista español está relacionada con la clientela de este tipo de alojamientos al corresponder el origen a un «turismo familiar» y a un segmento con motivación empresarial y del sector comercial.

La composición de la estructura de los alojamientos hoteleros, por tipologías, está encabezada por los 61 hostales (49,19%) seguida por los 35

### Evolución de la oferta de alojamientos hoteleros

Período	Establecimientos			Plazas		
	2009	2010	Variación	2009	2010	Variación
Enero	121	120	-0,83	3.996	3.980	-0,40
Febrero	121	121	0,00	3.996	3.989	-0,18
Marzo	120	122	1,67	3.983	4.006	0,58
Abril	120	122	1,67	3.983	4.004	0,53
Mayo	121	122	0,83	3.989	4.004	0,38
Junio	121	122	0,83	3.989	4.004	0,38
Julio	122	122	0,00	4.021	4.019	-0,05
Agosto	122	122	0,00	4.021	4.019	-0,05
Septiembre	122	124	1,64	4.021	4.052	0,77
Octubre	122	124	1,64	4.021	4.059	0,95
Noviembre	120	125	4,17	3.980	4.072	2,31
Diciembre	120	124	3,33	3.980	4.049	1,73

Fuente: Consejería de Cultura y Turismo de la Junta de Castilla y León. Boletín de Coyuntura Turística de Castilla y León (2009-2010)

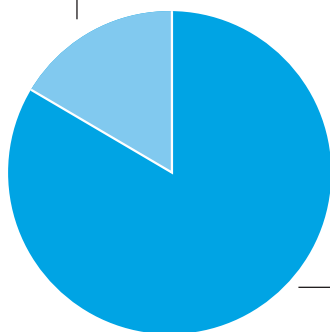
hoteles (28,22%) y las 28 pensiones (22,58%) y, tan sólo, un motel en la autovía A-62. La categoría de los alojamientos hoteleros nos indica el camino hacia la excelencia que busca el empresariado palentino, aunque también tiene que haber en una estructura equilibrada establecimientos más modestos y con la dotación de los servicios mínimos legales. La distribución de la red de alojamientos hoteleros, según las comarcas palentinas, no es homogénea porque se concentra en Campos y en la Montaña Palentina frente al resto (El Cerrato, Saldaña-Valdavia y Boedo-Ojeda). La amplia comarca de Campos aglutina el 41,73% de los establecimientos y el 45,23% de las plazas debido a la atracción de la capital provincial, el paso de la ruta del Camino de Santiago y la localización de algunos centros y áreas de servicio en la autovía A-231 «Camino de Santiago» (Burgos-León). En cuanto a la Montaña Palentina, reúne el 28,69% del total de alojamientos y el 22,99% de las plazas por la demanda turística, los transeúntes de paso y la estancia de trabajadores y comerciales temporales en las cabeceras subcomarcales (Aguilar de Campoo, Cervera de Pisuerga y Guardo). Finalmente, los territorios de El Cerrato con el 16,52% de empresas hoteleras y el 24,29% de camas, de Saldaña-Valdavia con el 6,95% y 4,79% y de Boedo-Ojeda con el 6,08% y 2,68%, respectivamente, dan servicio a un turismo emergente y a un número de viajeros vinculados con los grandes ejes de comunicaciones (Dueñas, Magaz de Pisuerga, Torquemada y Quintana del Puente) y con la hospedería en los centros funcionales (Baltanás, Saldaña y Herrera de Pisuerga).



#### Nº DE VIAJEROS: ESTABLECIMIENTOS HOTELEROS 2010

43.206  
Extranjeros  
15,92%

Total: **271.276**

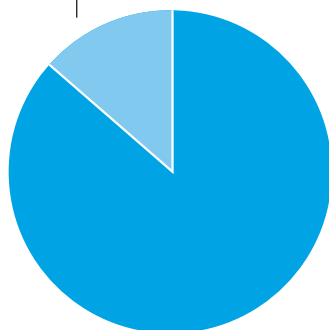


228.070  
Españoles  
84,08%

#### Nº DE PERNOCTACIONES: ESTABLECIMIENTOS HOTELEROS 2010

62.929  
Extranjeros  
13,29%

Total: **473.408**



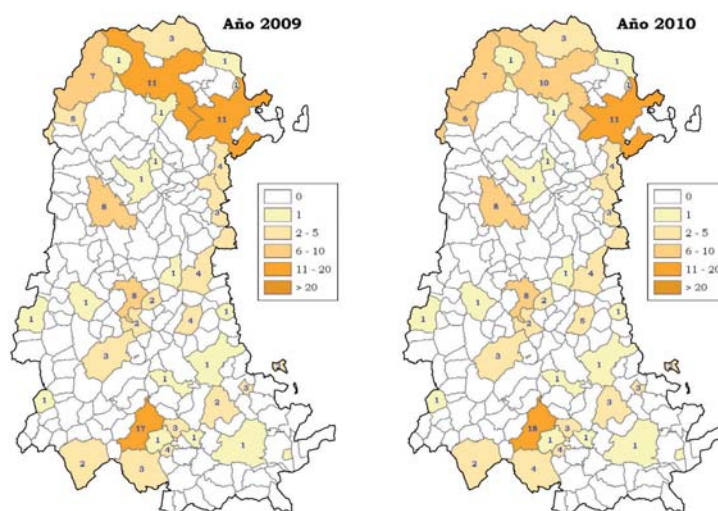
410.479  
Españoles  
86,71%



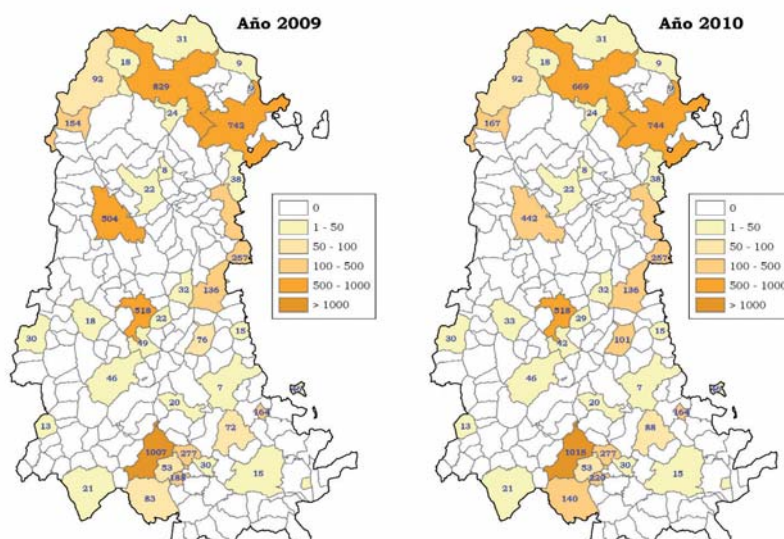
## Número y plazas de Alojamientos hoteleros por tipologías y comarcas

Comarcas agrarias	Hoteles				Hostales				Pensiones			
	2009		2010		2009		2010		2009		2010	
	Nº	P	Nº	P	Nº	P	Nº	P	Nº	P	Nº	P
EL CERRATO	7	647	7	647	8	208	10	241	2	45	2	45
CAMPOS	15	1.068	15	1.061	19	462	20	509	12	158	13	166
SALDAÑA-VALDAVIA	1	65	1	66	6	113	6	111	1	7	1	7
BOEDO-OJEDA					3	58	3	58	4	45	4	45
GUARDO	4	83	4	83	6	121	7	134	2	42	2	42
CERVERA	3	186	3	186	7	162	7	162	2	18	2	18
AGUILAR	3	174	2	144	5	107	5	107	1	7	1	7
<b>TOTAL</b>	<b>33</b>	<b>2.223</b>	<b>32</b>	<b>2.187</b>	<b>54</b>	<b>1.231</b>	<b>58</b>	<b>1.322</b>	<b>24</b>	<b>322</b>	<b>25</b>	<b>330</b>

Fuente: SOTUR, S.A. Consejería de Cultura y Turismo de la Junta de Castilla y León. Guía de Servicios Turísticos de Palencia.



Número de Alojamientos hoteleros por municipios.



Plazas de Alojamientos hoteleros por municipios.

## Alojamientos extrahoteleros

El conjunto de alojamientos extrahoteleros está compuesto por 244 alojamientos de turismo rural, 7 apartamentos turísticos, 5 campamentos de turismo de segunda categoría y 25 albergues, que nos indica que al término del 2010 se han abierto nuevos establecimientos; sin embargo, los cambios en la estructura se han producido tan solo en la tipología de turismo rural porque siguen los mismos apartamentos turísticos, cámpings y albergues. Estas cifras ponen de manifiesto el liderazgo de las empresas de turismo rural como alternativa a los alojamientos hoteleros convencionales. La tipología de apartamentos turísticos conjuga las ventajas de los alojamientos hoteleros y la indiferente localización en el medio urbano y rural, por este motivo, aparece en núcleos sin un patrón estricto de vocación turística. Los campamentos de turismo, a la espera de la ejecución de nuevos proyectos, aparecen los de años anteriores en Aguilar de Campóo (400 plazas), Carrión de los Condes (289 plazas), Cervera de Pisuerga (375 plazas), Herrera de Pisuerga (200 plazas) y Saldaña (340 plazas). Por último, los albergues tratan de dar respuesta a un público muy concreto que en la provincia se circunscribe a la demanda juvenil, a la turística y, sobre todo, a los peregrinos que transitan la ruta jacobea a su paso por la comarca de Campos.

El incremento de los alojamientos de turismo rural durante el año pasado, con 2.101 plazas en 244 establecimientos, se debe al respaldo económico de las iniciativas de turismo rural auspiciadas desde los cuatro grupos de acción local de la provincia que gestionan los fondos europeos de programas destinados al desarrollo rural –Leadercal-, derivados del eje 4 del Fondo Europeo Agrícola de Desarrollo Rural (FEADER, 2007-2013). Por categorías de alojamientos de turismo rural, el reparto está encabezado por las Casas Rurales de Alquiler Completo (CRA) con 1.252 plazas en 197 establecimientos y, a continuación, los Centros de Turismo Rural (CTR) con 540 plazas en 31 establecimientos, las Posadas (PO) con 238 plazas en 7 establecimientos y las Casas Rurales de Alquiler Compartido (CRAC) con 71 plazas en 9 establecimientos. La marca regional de excelencia «Posadas Reales», está destinada



## Evolución de la oferta de alojamientos de turismo rural

Período	Establecimientos			Plazas		
	2009	2010	Variación	2009	2010	Variación
Enero	228	238	4,39	1.978	2.058	4,04
Febrero	228	239	4,82	1.978	2.064	4,35
Marzo	229	239	4,37	1.982	2.064	4,14
Abril	230	239	3,91	1.994	2.064	3,51
Mayo	231	240	3,90	2.004	2.074	3,49
Junio	232	241	3,88	2.010	2.092	4,08
Julio	234	241	2,99	2.026	2.092	3,26
Agosto	235	241	2,55	2.034	2.092	2,85
Septiembre	235	241	2,55	2.034	2.092	2,85
Octubre	235	241	2,55	2.034	2.090	2,75
Noviembre	236	243	2,97	2.038	2.094	2,75
Diciembre	238	244	2,52	2.058	2.101	2,09

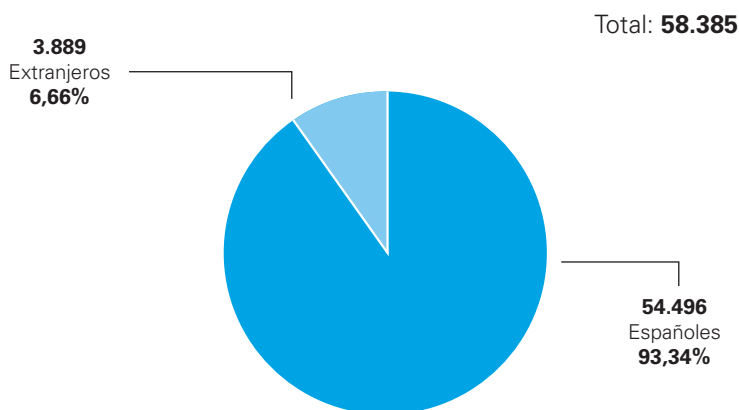
Fuente: Consejería de Cultura y Turismo de la Junta de Castilla y León. Boletín de Coyuntura Turística de Castilla y León (2009-2010)



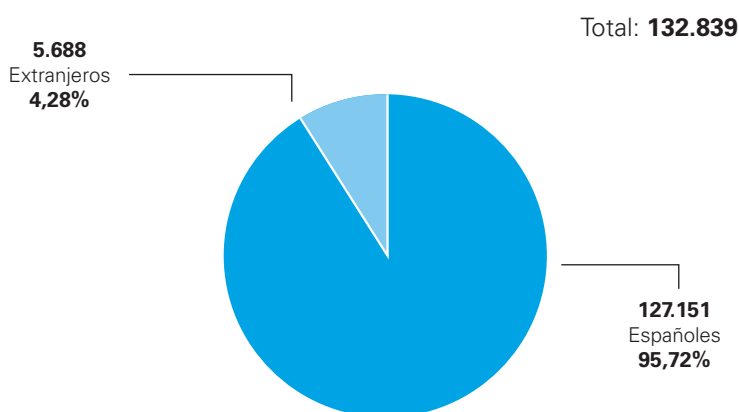
a los Centros de Turismo Rural y las Posadas que cumplen con una ubicación privilegiada, un edificio histórico y un mínimo de calidad y de sostenibilidad en el establecimiento y que, en la provincia palentina, la han obtenido tres alojamientos: la «Casa del Abad» en Ampudia, la «Posada Hostería El Convento» en Santa María de Mave y la «Posada Santa María la Real» en Aguilar de Campóo.

En cuanto a la adscripción de los alojamientos de turismo rural por comarcas, destaca por encima del resto de los territorios provinciales la oferta de la Montaña Palentina, con 1.187 plazas (56,71%) en 132 establecimientos (55,69%), debido a que a finales de los años ochenta apostó por esta modalidad alojativa en base a la creciente demanda turística y por la disponibilidad de fondos europeos de la iniciativa comunitaria Leader I (1989-1993) y Leader II (1994-1999) para proyectos de la medida de turismo rural. Tras la montaña, aparece la amplia tierra de Campos, con 535 plazas (25,56%) en 59 establecimientos (24,89%); las vegas y tierras altas de Saldaña-Valdavia, con 176 plazas (8,40%) en 24 establecimientos (10,12%); los páramos detríticos de Boedo-Ojeda con 106 plazas (5,06%) en 14 establecimientos (5,90%); y los páramos calcáreos de El Cerrato, con 89 plazas (4,25%) en 9 establecimientos (3,79%). Esta distribución responde al desigual desarrollo del sector turístico en cada comarca y al retraso de la llegada de fondos europeos para medidas de impulso del desarrollo rural.

#### Nº DE VIAJEROS: ESTABLECIMIENTOS EXTRAHOTELEROS 2010



#### Nº DE PERNOCTACIONES: ESTABLECIMIENTOS EXTRAHOTELEROS 2010

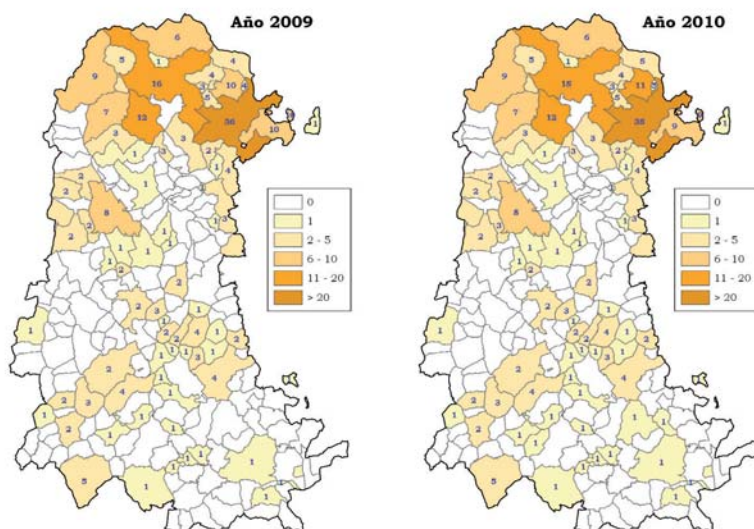




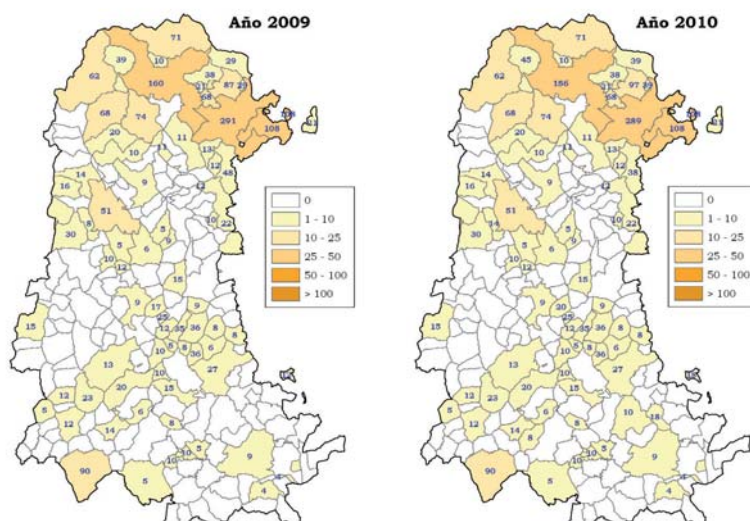
## Número y plazas de Alojamientos de Turismo Rural por tipologías y comarcas

Comarcas agrarias	Casas Rurales de Alquiler Completo				Casas Rurales de Alquiler Compartido				Centros de Turismo Rural				Posadas			
	2009		2010		2009		2010		2009		2010		2009		2010	
	Nº	P	Nº	P	Nº	P	Nº	P	Nº	P	Nº	P	Nº	P	Nº	P
EL CERRATO	6	43	7	53					1	12	1	18			1	18
CAMPOS	43	267	44	275	5	33	5	33	9	176	9	176	1	48	1	48
SALDAÑA-VALDAVIA	22	150	23	156					1	20	1	20				
BOEDO-OJEDA	13	94	13	94					1	12	1	12				
GUARDO	16	103	16	103					2	31	2	31	1	16	1	16
CERVERA	34	207	33	209	2	20	2	20	10	152	10	152	1	34	1	34
AGUILAR	53	323	55	351	3	28	2	18	7	131	7	131	3	122	3	122
<b>TOTAL</b>	<b>187</b>	<b>1.187</b>	<b>191</b>	<b>1.241</b>	<b>10</b>	<b>81</b>	<b>9</b>	<b>71</b>	<b>31</b>	<b>534</b>	<b>31</b>	<b>540</b>	<b>6</b>	<b>220</b>	<b>7</b>	<b>238</b>

Fuente: SOTUR, S.A. Consejería de Cultura y Turismo de la Junta de Castilla y León. Guía de Alojamientos de Turismo Rural de Castilla y León.



Número de Alojamientos de Turismo Rural por municipios.



Plazas de Alojamientos de Turismo Rural por municipios.



## Restaurantes

Las empresas dedicadas a la restauración en la provincia de Palencia en el año 2010 han aumentado de forma sensible, tanto en el número de establecimientos (3,93%) como en el de plazas (3,50%), en comparación con el mismo período del 2009. Al finalizar el año, la oferta de restaurantes y de casas de comida llegaba a los 291 locales que permitían dar servicio a 28.526 comensales. El reparto de los establecimientos, según la categoría de los restaurantes, nos indica un predominio de las instalaciones de uno y dos tenedores, que ofrecen según las denominaciones comerciales o tradicionales una gran variedad de cartas y especialidades gastronómicas; como por ejemplo, figones, asadores (con horno o parrillas), ventas, mesones, tascas, tabernas, bodegones, bodegas, cuevas, etc. La capital provincial concentra la oferta más variada de tipos de restaurantes, incluidos, los de comida rápida «fast food» y de cocinas internacionales.

La distribución geográfica de los restaurantes por las comarcas palentinas responde a demandas diferenciadas según el tipo de cliente. La comarca de la Montaña Palentina concentra el 21,87% del total de establecimientos para cubrir mayoritariamente las necesidades de los turistas; mientras que, Campos con el 52,08% y El Cerrato con el 15,62% aprovechan la concentración de servicios administrativos en la capital y el paso de la autovía A-62 (E-80) por el valle del río Pisuegra, respectivamente. Los otros dos territorios de transición, entre la campiña y la montaña, presentan una situación opuesta, de crecimiento en Saldaña-Valdavia con el 6,59% ante la pujanza del número de visitantes a la Villa Romana «La Olmeda» y de estancamiento en Boedo-Ojeda con el 3,81% que cubre con creces los requerimientos locales.

### Evolución de la oferta de restaurantes

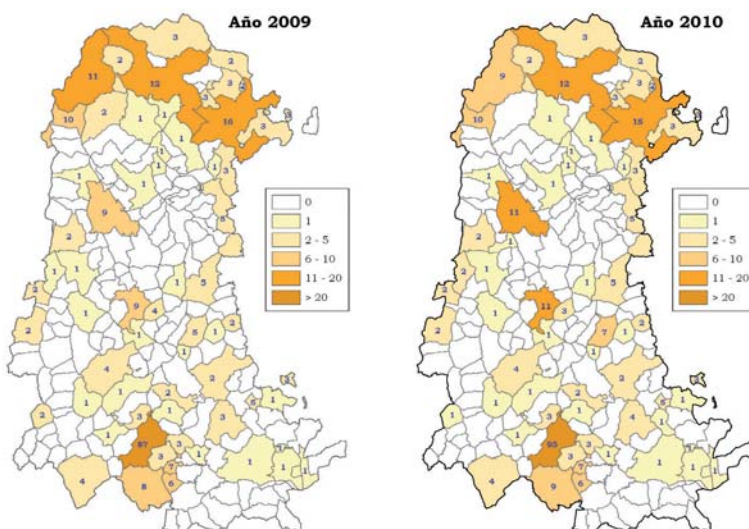
Período	Establecimientos			Plazas		
	2009	2010	Variación	2009	2010	Variación
Enero	282	281	-0,35	27.439	27.616	0,65
Febrero	278	282	1,44	27.187	27.660	1,74
Marzo	279	285	2,15	27.257	27.864	2,23
Abril	280	285	1,79	27.315	27.864	2,01
Mayo	280	285	1,79	27.360	27.875	1,88
Junio	280	285	1,79	27.582	27.912	1,20
Julio	279	286	2,51	27.472	27.987	1,87
Agosto	279	285	2,15	27.472	27.913	1,61
Septiembre	278	287	3,24	27.428	28.224	2,90
Octubre	280	288	2,86	27.558	28.254	2,53
Noviembre	281	288	2,49	27.593	28.254	2,40
Diciembre	280	291	3,93	27.561	28.526	3,50

Fuente: Consejería de Cultura y Turismo de la Junta de Castilla y León. Boletín de Coyuntura Turística de Castilla y León (2009-2010)

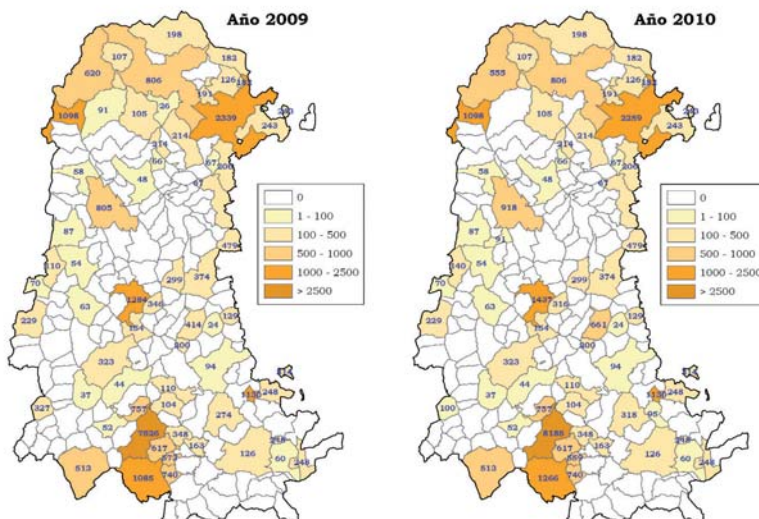
## Número y plazas de restaurantes por categorías y comarcas

Comarcas agrarias	3 Tenedores				2 Tenedores				1 Tenedor			
	2009		2010		2009		2010		2009		2010	
	Nº	P	Nº	P	Nº	P	Nº	P	Nº	P	Nº	P
EL CERRATO					14	3.090	14	3.090	28	2.588	31	2.894
CAMPOS					53	6.725	54	7.066	89	6.748	96	7.209
SALDAÑA-VALDAVIA					4	339	4	339	11	823	15	1.057
BOEDO-OJEDA					5	534	5	534	6	498	6	498
GUARDO					10	856	8	801	13	953	11	852
CERVERA	1	105	1	105	9	702	9	702	9	435	8	409
AGUILAR	2	219	2	219	8	1.612	8	1.612	17	1.251	17	1.250
<b>TOTAL</b>	<b>3</b>	<b>324</b>	<b>3</b>	<b>324</b>	<b>103</b>	<b>13.858</b>	<b>102</b>	<b>14.144</b>	<b>173</b>	<b>13.296</b>	<b>184</b>	<b>14.169</b>

Fuente: SOTUR, S.A. Consejería de Cultura y Turismo de la Junta de Castilla y León. Guía de Servicios Turísticos de Palencia.



Número de restaurantes por municipios.



Plazas de restaurantes por municipios.





## El movimiento de viajeros y las pernoctaciones

El movimiento de viajeros registrado en la provincia palentina durante el año 2010 ha alcanzado los 329.661 turistas que proceden, 282.566 de territorio español (85,71%) y 47.095 de fuera de las fronteras hispanas (14,28%), y que supone una pérdida leve del 1,41% en relación al total del 2009. La pérdida de turistas aunque ha sido generalizada en Castilla y León (0,24%) y en el resto de destinos de turismo de interior por las repercusiones del estancamiento económico parece que empieza a estabilizarse. Esta deducción podemos hacerla al observar que ha habido meses con ganancia de turistas respecto al año anterior (mayo, junio y septiembre). La procedencia de los visitantes llegados a Palencia, por Comunidades Autónomas, son de las provincias de Castilla y León, de Madrid, del País Vasco, de Galicia, de Cataluña y, en menor proporción, del resto de regiones.

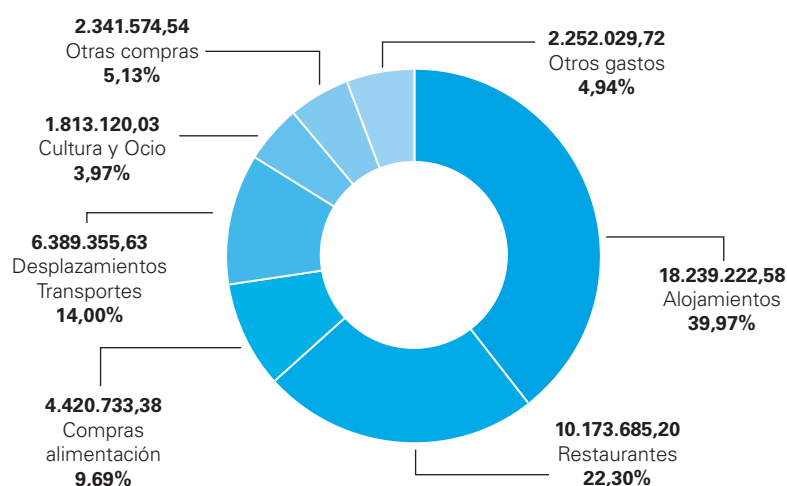
Igualmente, el número de pernoctaciones realizadas en el año 2010 por los turistas en los alojamientos palentinos se ha resentido ligeramente en comparación con el referente anterior a pesar del Año Santo y de las diversas estrategias comerciales puestas en marcha por los empresarios responsables de los establecimientos hoteleros (bajada de tarifas, descuentos por persona y noche, etc.). La incidencia negativa en el registro del número de noches ha venido de la mano del retroceso de las pernoctaciones por parte de los turistas extranjeros y, en menor medida, de los huéspedes españoles. Esta misma lectura se puede hacer del balance de pernoctaciones contabilizadas en los alojamientos de Castilla y León y con la desagregación por nacionales y foráneos. La relación entre los viajeros y las pernoctaciones nos permite hallar la estancia media, es decir, en el 2010 se han realizado 1,83 noches por viajero mientras que en el 2009 fueron 1,85 noches por viajero. El índice de la estancia media, junto con el número de viajeros y de pernoctaciones, nos indica que estamos ante cifras muy similares en estos tres últimos años desde la aparición de la crisis a finales del 2007, a resultas de una buena estrategia de promoción turística y, parece, que de cara al año entrante hay atisbos de recuperación.

## El gasto turístico

Durante el año 2010, el gasto turístico de los viajeros en la provincia de Palencia ha descendido en relación al pasado año como consecuencia de la bajada del número de turistas y de pernoctaciones y porque el visitante ha reducido la estancia y dispone de menor presupuesto diario. La comparación con el año anterior, en cuanto al reparto por capítulos, se mantienen los gastos de alojamiento y alimentación, sube el gasto en desplazamientos y transportes por el encarecimiento del combustible y baja el gasto en compras de entradas, productos y recuerdos porque son prescindibles. La disponibilidad de recursos económicos se dedica, principalmente, al pago de los servicios turísticos de alojamiento y de restauración; en segundo lugar, a sufragar los desplazamientos y los medios de transporte y, en último lugar, para diversas compras y actividades de ocio, como ocurre en la distribución del gasto turístico generado en el conjunto de Castilla y León.

## GASTO TURÍSTICO EN PALENCIA 2010

Total: **45.629.721,08 €**



### Solicitud de información en Oficinas de Turismo

Las Oficinas de Información Turística han recibido un número similar de consultas en comparación al año anterior aunque con pequeños matices. Aguilar de Campóo, Frómista y Herrera de Pisuerga han recibido menos consultas mientras que en Carrión de los Condes casi se han triplicado en relación con el Año Jacobeo e irrumpen con fuerza las consultas en el punto de información de Saldaña en clara conexión con los visitantes a la Villa Romana «La Olmeda». El resto de oficinas de la provincia, también, han recibido más demandas de información (Ampudia, Astudillo y Cervera de Pisuerga) y, de forma significativa, la oficina del Patronato Provincial de Turismo de la capital al erigirse en paso obligado a la hora de planificar cualquier visita turística. Los turistas encuentran en las oficinas de turismo el primer referente para conseguir información y documentación sobre el destino y los recursos próximos. El aumento de la demanda de este tipo de equipamientos, sobretodo de los turistas nacionales, hace necesario mantener un horario regular de atención al público aunque el mayor número de consultas se registran en la temporada veraniega, en Semana Santa y Navidad y en los fines de semana.

### Número de solicitantes de información turística

Oficinas de Turismo	2009			2010		
	Españoles	Extranjeros	Total	Españoles	Extranjeros	Total
Aguilar de Campóo	25.565	1.184	<b>26.749</b>	19.853	765	<b>20.618</b>
Ampudia	4.319	52	<b>4.371</b>	4.808	87	<b>4.895</b>
Astudillo	6.828	81	<b>6.909</b>	6.917	234	<b>7.151</b>
Carrión de los Condes	5.367	1.479	<b>6.846</b>	16.352	2.792	<b>19.144</b>
Cervera de Pisuerga	4.161	195	<b>4.356</b>	4.982	261	<b>5.243</b>
Frómista	9.687	1.791	<b>11.478</b>	7.516	1.023	<b>8.303</b>
Herrera de Pisuerga	6.606	66	<b>6.672</b>	6.170	112	<b>6.282</b>
Palencia-Patronato de Turismo	15.580	525	<b>16.105</b>	16.347	808	<b>17.155</b>

Fuente: Patronato Provincial de Turismo.

## Número de visitas realizadas a la Villa Romana «La Olmeda» en el 2010

Período	Viajeros Individuales	Viajeros en Grupo	Total Viajeros
Enero	1.511	475	1.986
Febrero	1.763	500	2.263
Marzo	3.732	1.753	5.485
Abril	7.164	2.640	9.804
Mayo	5.710	3.153	8.863
Junio	5.343	2.425	7.768
Julio	7.055	1.176	8.237
Agosto	15.280	1.567	16.847
Septiembre	6.394	1.548	7.942
Octubre	6.988	2.049	9.031
Noviembre	1.920	2.016	3.936
Diciembre	2.360	213	2.573
<b>Total</b>	<b>65.220</b>	<b>19.515</b>	<b>84.735</b>

Fuente: Diputación Provincial de Palencia.



## Visitantes a diversos recursos turísticos de la provincia

En cuanto a los visitantes a Museos y Centros de Interpretación, se han registrado 2.013 visitantes al Museo Diocesano, situado en las dependencias del Palacio Episcopal; 8.197 visitantes al Museo de Palencia; 16.863 visitantes al centro cultural de la Fundación Díaz Caneja; 37.460 visitantes al Museo de la Villa Romana «La Olmeda» en Saldaña; 6.171 visitantes al Centro de Interpretación de la Trucha en Velilla del Río Carrión; 10.699 visitantes al Centro de Interpretación de la Minería en Barruelo de Santullán; y 3.854 visitantes al Aula de la Energía de Iberdrola Renovables en Astudillo. Los hitos informativos de la capital provincial han cerrado el año con 13.398 visitas al Centro de Interpretación «Victorio Macho» y 7.248 visitas al «Punto Románico», ubicado en la iglesia románica de San Juan Bautista de la Huerta de Gudián.

Otros puntos que actúan como centros de recepción de visitantes, son las Casas del Parque de los espacios naturales gestionadas por la Fundación Patrimonio Natural, donde se han contabilizado 15.726 visitantes en el centro del Parque Natural «Fuentes Carrionas y Fuente Cobre-Montaña Palentina» en Cervera de Pisuerga, que si se suman los usuarios del Parque de Aventuras en los Árboles «El Robledal del Oso» ascienden a 23.787 visitantes, y 7.166 visitantes en el centro del Espacio Natural de «La Nava y Campos de Palencia» en Fuentes de Nava.

## Número de visitas realizadas a la Cueva de los Franceses

AÑOS	E	F	M	A	M	Jn	Jl	A	S	O	N	D	TOTAL
2004							1.345	5.629	1.629	1.829			<b>10.432</b>
2005				1.070	3.220	2.015	2.421	3.465	1.180	696	339	351	<b>14.757</b>
2006				2.063	2.065	1.362	2.253	3.887	1.365	1.288	403	498	<b>15.184</b>
2007	175	368	183	2.302	1.600	1.890	2.179	3.951	1.122	1.201	683	559	<b>16.213</b>
2008	157	403	985	1098	546								<b>3.189</b>
2009							3.096	5.142	1.998	2.101	1.209	692	<b>14.238</b>
2010							3.090	7.150	2.434	2.646	1.246	734	<b>17.300</b>

Fuente: Patronato Provincial de Turismo



## II. ANÁLISIS DEL PROGRAMA DE «RUTAS POR LA PROVINCIA» Y DEL «TREN DEL ROMÁNICO»

El programa de visitas «*Rutas por la Provincia*», organizado por el Patronato Provincial de Turismo, consta de dos tipos de iniciativas: las visitas teatralizadas en el marco de «*Palencia. Escenario de tus Sueños*» y los itinerarios «*Palencia, Caminos de Arte y Vino*» por las zonas productoras de vino. El objetivo general de estas rutas temáticas por la provincia consiste en promover el conocimiento del medio natural, el patrimonio cultural y las excelencias agroalimentarias de las comarcas palentinas a un precio reducido y asequible para el público en general. El planteamiento gira en torno a un atractivo turístico, con el diseño de una serie de visitas amenizadas por las explicaciones de guías, bodegueros y grupos teatrales, y donde el viajero participa y degusta los productos locales.

En este año, la cuarta edición del programa de rutas «*Palencia. Escenario de tus Sueños*», ha estado estructurado en 16 excursiones por 11 itinerarios diferentes durante los fines de semana de junio a octubre. El espíritu de la iniciativa se ha cumplido ya que se han involucrado en las rutas más de cincuenta localidades de la provincia y, por supuesto, en la mayoría de los viajes se ha rozado el lleno. Este respaldo garantiza la viabilidad de la propuesta de cara a próximas ediciones. El grado de participación ha llegado al 96,70% sobre un total de 880 plazas ofertadas.



### Número de participantes en las Rutas «Palencia. Escenario de tus Sueños»

Rutas	Salidas	Total
Ruta 1. Tierra de Campos	14 de agosto	54
Ruta 2. Tierra de Campos y El Cerrato Palentino	7 de agosto	50
Ruta 3. Tierra de Campos y Palomares	3 de julio	53
Ruta 4. Villas romanas y Camino de Santiago	7 de julio / 11 de septiembre	106
Ruta 5. Camino de Santiago: Peregrinos por un día	4 de septiembre	36
Ruta 6. Canal de Castilla	24 de julio / 28 de agosto	107
Ruta 7. Montaña Palentina: Minas y Cuevas	18 de septiembre / 2 de octubre	106
Ruta 8. Pantanos de la Montaña Palentina	25 de septiembre	54
Ruta 9. Románico Palentino: Norte 1	26 de junio / 10 de julio	106
Ruta 10. Románico Palentino: Norte 2	3 de julio / 9 de octubre	97
Ruta 11. Órganos Ibéricos en Tierra de Campos	21 de agosto	53
<b>Total</b>		<b>822</b>

Fuente: Patronato Provincial de Turismo.

Por su parte, en la tercera edición del programa «*Palencia, Caminos de Arte y Vino*» se han realizado 8 salidas, en los sábados de la estación veraniega, por cuatro rutas: Ruta 1 (Del Alcor y los Campos), Ruta 2 (De Campos a Cerrato), Ruta 3 (Del Pisuerga al Arlanza) y Ruta 4 (El Cerrato profundo). El éxito de esta iniciativa turística se debe a la colaboración de las bodegas Remigio de Salas en Dueñas, Bodega Barrialba en Venta de Baños, Zarzavilla en Frómista, Vitivinícola Ladrero y Esteban Araújo en Torquemada, Pagos de Negredo en Quintana del Puente y Venancio Aragón en Castrillo de Don Juan, así como, de otras tantas empresas agroalimentarias. El número de asistentes, con una limitación de 32 plazas por cada excursión, confirma el tirón de este producto dentro del turismo enológico.

## Número de participantes en las Rutas «Palencia, Caminos de Arte y Vino»

Rutas	Salidas	Participantes 2009	Salidas	Participantes 2010
Ruta 1	20 de junio / 15 de agosto	67	26 de junio / 4 de septiembre	68
Ruta 2	4 de julio / 29 de agosto	64	10 de julio / 21 de agosto	69
Ruta 3	18 de julio / 12 de septiembre	66	24 de julio / 18 de septiembre	68
Ruta 4	1 de agosto / 19 de septiembre	68	7 de agosto / 25 de septiembre	66
<b>Total</b>		<b>265</b>		<b>271</b>

Fuente: Patronato Provincial de Turismo.



# Palencia Caminos de Arte y Vino

in al Pisuerga  
o / 4 de Septiembre  
a Cerrato  
/ 21 de Agosto  
ga al Arlanza  
/ 18 de Septiembre  
del Cerrato  
/ 25 de Septie



La valoración general del programa de «Rutas por la Provincia» es muy positiva a tenor de los resultados sobre el número de viajeros y el grado de satisfacción que arrojan los cuestionarios de las encuestas rellenas por los inscritos. El perfil predominante de los asistentes a las salidas del programa «Palencia. Escenario de tus Sueños» corresponde al de una mujer, dentro del colectivo de adultos de mayores de 40 años y con residencia en la capital que conoce la oferta a través de la Oficina del Patronato de Turismo, por el «boca-oido» de familiares, amigos y vecinos o por los medios de comunicación. Los encuestados consideran las explicaciones de las guías y las prestaciones del autobús muy buenas, la preparación de las excursiones y los menús de las comidas como buenos y el precio adecuado. De cara a nuevas ediciones, las principales sugerencias se centran en la propuesta de otras rutas provinciales (castillos, templarios, mudéjar, humedales, etc.) e, incluso, extender el programa a otras estaciones con propuestas de senderismo.

Por su parte, los usuarios de las rutas de «Palencia, Caminos de Arte y Vino» responden a unas características más precisas debido a que son personas adultas y de ambos géneros curiosas por la cultura del vino y procedentes de la capital y de fuera de la provincia. Los canales de información de estos excursionistas son la Oficina del Patronato de Turismo, los familiares y amigos y los medios de comunicación. El aspecto mejor valorado es la profesionalidad de los guías seguido un escalón por debajo por el resto de los aspectos (planteamiento de la ruta, la comodidad del autobús, la comida y la relación calidad/precio). Las puntualizaciones de mejora a las rutas hacen referencia a la distribución de las catas a lo largo de la jornada y más interrelación con las empresas agroalimentarias.

Además, el Patronato Provincial de Turismo junto con la Asociación Venta de Amigos del Ferrocarril (AVENFER), por tercer año ha coordinado los viajes del «Tren del Románico». Las salidas de la histórica locomotora belga del modelo Tubize Mobbille de 1887 «La Verraco» que arrastra cuatro vagones con una capacidad para 232 viajeros, han sido cuatro entre Venta de Baños, Palencia y Frómista con la novedad en esta edición de prolongar el viaje en autobús de forma opcional hasta las instalaciones de la Villa Romana «La Olmeda» en Pedrosa de la Vega. En esta edición, han sido 483 viajeros los que han disfrutado de los paisajes abiertos de la campiña y la vega, de las esclusas del Canal de Castilla, de la monumentalidad del casco urbano fromisteño y del audiovisual «Vestigia. Leyenda del Camino» en la Iglesia de Santa María del Castillo. Los usuarios atraídos por el recuerdo de los míticos trayectos ferroviarios en máquinas de vapor a 40 kilómetros por hora proceden de Castilla y León, Madrid y País Vasco y han conocido la oferta por residir en la zona, comentarios de amigos, medios de comunicación, internet y por otros medios (folletos, oficinas de información turística, etc.). Las observaciones realizadas por los viajeros oscilan entre la visión nostálgica del ferrocarril histórico (mayor ambientación de época), las posibilidades educativas para los niños y los desajustes de horarios y visitas.



### III. PROGRAMA DE ACTUACIONES PARA EL 2011 DEL PATRONATO PROVINCIAL DE TURISMO

El Patronato Provincial de Turismo, a comienzos del presente año, ha presentado las líneas estratégicas y las acciones concretas para conseguir incrementar el número de visitantes nacionales y extranjeros al territorio palentino. Previamente, en el marco de la Feria de Turismo de Interior «INTUR 2010», la presidenta del Patronato Provincial de Turismo avanzaba las bases y líneas maestras para este año. El programa del «Plan de Actuaciones Turísticas, 2011» está centrado en la promoción y dinamización de los atractivos turísticos de referencia para la provincia y, por otro lado, en la colaboración con el sector empresarial para participar conjuntamente en ferias, mercados de contratación, acciones de difusión y campañas publicitarias. Estos objetivos generales, se desagregan en las actuaciones concretas que detallamos:

- Para el estudio y análisis de la realidad turística palentina a lo largo del año 2011, de nuevo, se apuesta por la estructura del «Observatorio Turístico de la Provincia de Palencia» a partir de la renovación del convenio de colaboración con el Departamento de Geografía de la Universidad de Salamanca. Los resultados de la investigación obtienen una rentabilidad social con la difusión a través de la publicación trimestral del Boletín Informativo. El proyecto del Observatorio Turístico no sería posible sin la entrega de los técnicos de las oficinas de información turística y centros de recepción de visitantes y la participación de los miembros de asociaciones, fundaciones, organizaciones y demás entidades sin ánimo de lucro.
- En el apartado de actuaciones en materia de promoción turística, se plantea la necesidad de asistir a diferentes Ferias de Turismo, Workshops y Mercados de Contratación, de referencia internacional, nacional y regional, con el propósito de acercar el destino a los profesionales, a los medios de comunicación y al público en general. Además, gracias a que el Patronato Provincial de Turismo dispone de un stand portátil y a las experiencias positivas ya realizadas en años anteriores, volverán las campañas orientadas al público final en los centros comerciales, apoyadas por los anuncios en vallas publicitarias, y el envío de material a centros educativos, oficinas de turismo y agencias de viaje. Este año, habrá una mayor incidencia de los valores y de la imagen de la comarca de la Montaña Palentina en todos los eventos y los medios de comunicación, sobre todo, pensando en captar viajeros en las estaciones de primavera y de otoño. Por último, la cuarta convocatoria del concurso fotográfico «La Provincia de Palencia en verano» complementará las acciones en el ámbito de la promoción turística debido a que cada año sube el número de participantes y la calidad de las instantáneas.
- Las campañas de promoción turística necesitan del apoyo de materiales en diferentes soportes y con una estética renovada y atractiva; por este motivo, una de las bazas de este curso será la línea comenzada el año pasado con los folletos y mapas informativos con el slogan «Palencia, Experiencia Interior» y la edición e impresión de nuevos trípticos y desplegados en función de la demanda y de las necesidades específicas. Junto a la publicidad en formato papel, el Patronato de Turismo inicia una vía más innovadora con la producción, difusión y comercialización de dos audiovisuales protagonizados por personajes de animación, Artus y Ninno, sobre la Villa Romana «La Olmeda» y la Cueva de los Franceses. El producto final constará de un DVD acompañado de un libro y la distribución correrá a cargo de la Editorial Everest.
- También, la promoción turística de la provincia pasa por la organización de programas de difusión que aúnan paisaje, patrimonio cultural y gastronomía; como por ejemplo, las excursiones teatralizadas «Palencia. Escenario de tus Sueños» y las rutas de «Palencia, Caminos de Arte y







Vino». La confianza depositada por los viajeros en este formato, año tras año, alienta al Patronato de Turismo a seguir con esta oferta arriesgada pero no exenta de retos creativos (descubrimiento de lugares y de novedosos actos culturales) y del placer de degustar los sabores arcanos de los productos agroganaderos recuperados por procesos artesanos y ecológicos.

- Las iniciativas para fomentar la comercialización de los diversos productos turísticos de la provincia se centran en la difusión y la venta del BONO TURÍSTICO «PALENCIA, DESCUENTO MONUMENTAL» que permite la visita conjunta a las Villas Romanas «La Olmeda» y «La Tejada», la Cueva de los Franceses, el Museo del Canal de Castilla y el Barco «Marqués de la Ensenada» o el «Juan de Homar». El lanzamiento exitoso del Bono Turístico anima al Patronato de Turismo a liderar la creación de «paquetes turísticos» y de una «Central de Reservas de Turismo Rural» mediante la implicación del tejido empresarial y la confianza de los colectivos interesados.
- Las tareas de información previa y de recepción de visitantes es fundamental para la industria turística, por esta razón, resulta imprescindible contar con un excelente material publicitario, una página web actualizada y una buena red de acogida y de distribución. Para conseguir estos objetivos hay que redoblar los esfuerzos para mejorar los servicios públicos a través de protocolos de actuación y de mesas de coordinación con los responsables y técnicos de las oficinas de turismo localizadas en los puntos estratégicos de la provincia.
- El complejo mundo del turismo requiere de espacios de concertación con los titulares de bienes materiales o con protagonistas de bienes intangibles para un uso turístico, como es el caso, de la firma de alianzas y convenios con el Obispado de Palencia, para facilitar la visita a los templos fuera del horario de culto, y con la Junta Pro-Semana Santa para impulsar el conocimiento del programa de actos y procesiones fuera de la provincia. La promoción de recursos locales y el mantenimiento de servicios requiere de la convocatoria de subvenciones por parte de la institución provincial destinadas a Ayuntamientos, Entidades Locales Menores, Centros de Iniciativas Turísticas, Asociaciones, Centros Docentes y Empresas Turísticas.
- Uno de los compromisos del Patronato de Turismo es garantizar una adecuada gestión, en términos de calidad y de sostenibilidad, de los servicios turísticos de los Barcos del Canal de Castilla «Marqués de la Ensenada», en Herrera de Pisuerga, y «Juan de Homar», en Villaumbrales, de la «Cueva de los Franceses», en Revilla de Pomar, y el Castillo de Fuentes de Valdepero. Para tal cometido, el Patronato de Turismo supervisa el normal desarrollo de los trabajos que realizan las empresas especializadas que lograron la adjudicación del servicio y, en constatación con los representantes de estas empresas, realiza propuestas de mejora del producto; por ejemplo, la visita a los espacios interpretativos o la organización de excursiones específicas.
- La labor institucional del Patronato de Turismo está enfocada a conseguir la integración de la Montaña Palentina en la marca turística «España Verde» de Turespaña. Es obvio que, la cara meridional de la Montaña Cantábrica comparte características físicas y socioeconómicas con las vertientes de las Comunidades Autónomas de Galicia, Principado de Asturias, Cantabria y País Vasco. Paralelamente al inicio de estos trámites administrativos, se ha comenzado a trabajar para que la Asociación de Cuevas Turísticas de España (ACTE) realice el congreso CUEVATUR en las dependencias de la Cueva de los Franceses o en alguna localidad de su entorno.
- Finalmente, uno de los pilares fundamentales del turismo es la atención generosa e individualizada al viajero. Para cumplir esta máxima, en la capital provincial se cuenta con la sede del Patronato Provincial de Turismo y una oficina de información turística dotada de un equipo técnico que cumple un horario de atención acorde con las exigencias de los visitantes y los requerimientos de documentación.

## IV. RETOS Y DESAFÍOS DEL TURISMO PROVINCIAL

En general, el sector turístico está viviendo un momento difícil a causa de las repercusiones de la crisis económica, si bien, a comienzos de este año 2011 se perciben algunos síntomas de recuperación. Además, las consecuencias negativas en el sector que, se plasman en una caída del número de visitantes, el descenso de las pernoctaciones y en la reducción de la estancia media, son más graves en unos destinos que en otros por la desigual competencia. Sin embargo, en destinos de turismo de interior con características similares han sido los pequeños detalles en ámbitos como la promoción, los nuevos productos, la acogida al turista, las estrategias empresariales, etc. quienes han marcado las diferencias. Por este motivo, consideramos que todavía el turismo provincial tiene un futuro apasionante, pero cargado de retos y desafíos en un mercado cada vez más competitivo, globalizado y con mayores demandas de calidad, y que desde el Observatorio Turístico de la Provincia de Palencia pretendemos lanzar a modo de reflexiones.

- El principal objetivo de la política turística tiene que ser el aumento del número de visitantes para llegar a los niveles de años pasados y, por ende, incrementar las pernoctaciones, el grado de ocupación y la estancia media con el fin de desterrar la imagen de Palencia como un destino turístico «de paso» o «de fin de semana». Para recuperar viajeros hay que ganar cuota en los mercados más próximos y vecinos (resto de provincias de Castilla y León, Comunidad de Madrid, País Vasco, Cantabria y Principado de Asturias) y, como asignatura pendiente, ganar la confianza de los puntos emisores extranjeros con el fin de superar esa horquilla del 15 al 20% de turistas de fuera de las fronteras nacionales.
- La promoción turística es necesaria y obligada, a partir de unas adecuadas campañas publicitarias y destinadas a los potenciales visitantes en los mercados fieles y en las economías emergentes, para lograr el reto de subir las cifras de turistas. El esfuerzo presupuestario de las administraciones (regional, provincial y local) en cualquier aspecto relacionado con el turismo hay que entenderlo en su justa medida como una inversión de futuro (las nuevas tecnologías, las redes sociales, un portal web íntegramente destinado a los niños, etc.). Pero, junto a las actuaciones en materia de promoción turística, también juega un papel preponderante la creatividad en un sector tan dinámico y sensible ante cualquier cambio. Así por ejemplo, las novedades introducidas este año en los programas de «Palencia. Escenario de tus Sueños» y de «Palencia, Caminos de Arte y Vino» coordinados por el Patronato Provincial de Turismo, nos dan la razón a la hora de pulir los detalles negativos con pequeñas innovaciones. También ha sido un acierto, la puesta en marcha del BONO TURÍSTICO «PALENCIA, DESCUENTO MONUMENTAL» que con una entrada conjunta se pueden visitar las villas romanas «La Olmeda» y «La Tejada», la Cueva de los Franceses, el Museo del Canal de Castilla y el barco «Marqués de la Ensenada», o el «Juan de Homar» y el programa cultural y didáctico «Cultura a la romana» en la Villa Romana «La Olmeda» de Pedrosa de la Vega.
- La cooperación y colaboración interadministrativa es imprescindible mediante la firma de nuevos convenios y la renovación de los ya existentes; por ejemplo, entre el Patronato Provincial de Turismo y el Obispado de Palencia con el programa «Horario de Monumentos, 2010» o la Fundación Santa María la Real de Aguilar de Campóo, la Consejería de Cultura y Turismo y el Obispado de Palencia con el programa «Abrimos en Semana Santa», para el acceso a las iglesias monumentales en las vacaciones de Semana Santa, en el verano, en los fines de semana y en los «puentes festivos».







- Además, el diálogo y la firma de acuerdos tiene que ser efectiva y eficaz entre administraciones públicas y asociaciones, fundaciones, cofradías y clubs, de trayectoria seria en el sector turístico, con el fin de poner en valor y gestionar recursos turísticos actuales o potenciales ociosos, como en el caso, del Patronato Provincial de Turismo con la Asociación Venteña de Amigos del Ferrocarril (Avenfer), con la Fundación Cultural Piedad Isla&Juan Torres, con la Fundación Santa María del Castillo, etc. Estos acuerdos permitirán a medio plazo diseñar, constituir y gestionar la ansiada Red de Museos Provincial en línea con el II Plan de Actuación en Museos de Castilla y León 2010-2015.
- También, es necesaria y obligada la coordinación interadministrativa a la hora de eliminar solapamientos de actividades turísticas, sobre todo, durante la temporada estival y la coincidencia en el mismo fin de semana de la celebración de ferias, festivales y fiestas de interés turístico. Las consecuencias de estos desajustes son una pérdida de recursos económicos, de potenciales visitantes y el deterioro de la imagen de cara al mercado externo. La solución pasa por una programación previa y el establecimiento de un calendario consensuado de las actividades turísticas ante unos criterios unánimes.
- El impulso definitivo a proyectos de nuevos productos turísticos inconclusos o pendientes es un reto de cara al futuro. Para ilustrar esta reflexión, sirva de ejemplo la relación de proyectos aparecidos en los medios de comunicación provinciales a lo largo del año: el Museo de la Semana Santa y el Museo del Agua en la capital, el Centro de Interpretación de la Naturaleza en Alba de los Cardaños y el Museo de la Montaña en Camporredondo (Velilla del Río Carrión), el Centro de Interpretación del Cangrejo de Río en Herrera de Pisuerga, el Museo de Fósiles en Cervera de Pisuerga, el edificio de la Villa Romana de «La Tejada» en Quintanilla de la Cueva, el Museo del Padre del General San Martín en Cervatos de la Cueva, el «Museo de La Olmeda» y el Centro de Interpretación Micológico en Saldaña, el Museo Etnográfico en Prádanos de Ojeda, el Parque Temático de los Castillos en Belmonte de Campos, el «Tren Turístico de la Montaña Palentina» en Barruelo de Santullán, la Casa del Esclusero en Frómista, el Museo de la Galleta en Aguilar de Campóo, el Centro Visigótico en Baños de Cerrato, el Museo del Ferrocarril en Venta de Baños, el Museo de la Medicina -antiguo Hospital de Nuestra Señora de la Clemencia- en Ampudia, el Centro del Órgano de Tierra de Campos en Abarca de Campos y el Museo Etnográfico de la Piel y el Curtido en Villarramiel.
- Otra iniciativa positiva para el turismo palentino sería la terminación de los expedientes de declaración como Fiesta de Interés Turístico Internacional para la Semana Santa de la capital; de Interés Nacional para El Bautizo del Niño y Santo Toribio de Palencia y El Corpus de Carrión de los Condes; de Interés Regional para el «Carnaval de la Galleta» de Aguilar de Campóo y de muchas fiestas de la geografía provincial que reúnen los requisitos para obtener la declaración de Interés Turístico (por ejemplo, la Romería del Voto de Villa Torre de Astudillo). Igualmente, consideramos vital avanzar en el desarrollo del «turismo gastronómico» incorporando recetas de productos y vinos locales en las cartas o con la adhesión de establecimientos a la corriente de la comida lenta «slow food».
- Finalmente, la competitividad del sector turístico palentino pasa por el avance en la calidad y la sostenibilidad a través de la implicación con la administración para sacar adelante proyectos comunes: la Central de Reservas de turismo rural, la venta de paquetes turísticos específicos o los programas de «formación a la carta» para trabajadores del sector.



## V. PRINCIPALES NOTICIAS RELACIONADAS CON EL TURISMO

Durante el año 2010, los agentes turísticos provinciales han generado abundantes noticias asociadas a los múltiples aspectos que componen el engranaje del sector. El éxito de la actividad turística no se debe solo al impulso institucional sino que, también, se avanza gracias al apoyo y el «saber hacer» de las administraciones públicas (nacional, regional, provincial y local), las fundaciones, las asociaciones, los consorcios, los clubs, las cofradías, los empresarios y el Obispado de Palencia. Y, por último, el turismo palentino no sería una realidad sin las atenciones y los desvelos de los habitantes de esta tierra que son los verdaderos actores de las principales noticias.

### Reconocimientos

- Inauguración del busto de Javier Cortes Álvarez de Miranda en la Villa Romana «La Olmeda» en Pedrosa de la Vega (3 de marzo).
- Celebración del 150 Aniversario de la llegada del tren a Venta de Baños «Tren Especial 150 Aniversario» (1 de agosto).

### Productos turísticos

- Edición del Programa de «Rutas por la Provincia»: «Palencia. Escenario de tus Sueños» y «Palencia, Caminos de Arte y Vino» (junio-septiembre).
- Edición de las rutas teatralizadas por la capital «Rutas de la Luz» (2 de julio al 12 de septiembre).
- Reedición del Tren Turístico «Tren del Románico» entre Venta de Baños y Frómista (11 y 24 de julio, 8 de agosto y 4 de septiembre).
- Inauguración de la ampliación de la exposición multimedia «Vestigia Leyenda del Camino» en la Iglesia de Santa María del Castillo de Frómista (25 de marzo).
- Inauguración de las obras de mejora y ampliación del recorrido de la «Cueva de los Franceses» en Revilla de Pomar (14 de julio).
- Inauguración de la ruta «Senda del Oso» (12,2 km) que une Cervera de Pisuerga, Arbejal y los parajes de Peña del Oso y Peñas Negras (3 de agosto).
- Jornada de puertas abiertas del «Museo del Cerrato Castellano (MC)» en Baltanás (7-8 de agosto) e inauguración (30 de agosto).
- Inauguración del Parque de Aventuras en Árboles «El Robledal del Oso» en Cervera de Pisuerga (20 de agosto).
- Apertura al público de la Reserva del Bisonte Europeo «Bison Bonasus», en San Cebrián de Mudá (15 de diciembre).

### Ferias, fiestas y jornadas gastronómicas

- XV Edición de las Jornadas Gastronómicas de la Montaña Palentina (22 de enero al 18 de abril).
- IV Fiesta de Invierno en Becerril de Campos (16 de enero).
- IX Jornadas de la Matanza y los Nabos en Monzón de Campos (23-24 de enero).
- III Jornadas del Fogón y la Cuchara en Dueñas (30-31 de enero).
- 125 Aniversario de la Feria de Las Candelas en Saldaña (1-2 de febrero).
- «Olla Ferroviaria» en Venta de Baños (27 de febrero al 28 de noviembre).
- XXII Edición «Carnaval de La Galleta» de Aguilar de Campó (13-14 de febrero).
- VII Feria de Caza, Pesca y Medio Ambiente en Saldaña (19-20 de marzo).
- VIII Feria de la Matanza en Villada (13-14 de marzo).
- V Fiesta de la Matanza en Castrillo de Don Juan (19-20 de marzo).
- III Feria de Caza, Pesca y Medio Ambiente en Velilla del Río Carrión (10-11 de abril)
- VII Feria Nacional de Cerámica en Astudillo (2 de abril).

- IX Jornadas de la Trucha del Pisuerga en Aguilar de Campóo (15 al 18 de abril)
- IV Día de Exaltación del Pastor en Villaumbrales (8 de mayo).
- V Encuentro de Encajeras de Bolillos en Aguilar de Campóo (29 de mayo).
- II Feria del Pan en Grijota (30 de mayo).
- XI Muestra Nacional del Encaje de Bolillos «Villa de Ampudia» (5 de junio).
- III Jornadas Gastronómicas del Románico (5 al 20 de junio).
- XVII Mercado Medieval en Aguilar de Campóo (3-4 de julio).
- VIII Feria de Antigüedades, Almoneda y Coleccionismo del Camino de Santiago en Carrión de los Condes (3-4 de julio).
- II Mercado Castellano Villa de Dueñas (3-4 de julio).
- IX Mercado Romano en Herrera de Pisuerga (10-11 de julio).
- IV Jornadas «De Tapas por Dueñas» (10-11 de julio).
- VII Mercado Romano en Saldaña (17-18 de julio).
- IV Mercado Medieval y Escenificación de la «Llegada del Cortejo Fúnebre de Juana I de Castilla y Felipe el Hermoso» en Torquemada (17-18 de julio).
- XXIV Día del Turismo de Castilla y León en Belorado –Burgos- (17 de julio).
- XXXVIII Día de Fuentes Carrionas y de la Montaña Palentina en Velilla del Río Carrión (18 de julio).
- XVII Feria de Artesanía y Agroalimentación y VIII Feria del Libro de la Montaña Palentina en Cervera de Pisuerga (24-25 de julio).
- XXIX Festival del Paloteo en Ampudia (31 de julio).
- XXXIII edición de la «Gran Paella Ollerense» en Olleros de Pisuerga (1 de agosto).
- XI Mercado Castellano y XIII Certamen de Paloteo en Fuentes de Nava (1 de agosto).
- Mercado Medieval y II Muestra Nacional de Bolillos en Paredes de Nava (1 de agosto).
- XXXIX Festival Nacional de Exaltación del Cangrejo de Río en Herrera de Pisuerga (del 30 de julio al 1 de agosto).
- X Fiesta de la Trilla en Castrillo de la Vega (7-8 de agosto).
- XX Feria de Turismo y Artesanía del Camino de Santiago en Carrión de los Condes (7-8 de agosto).
- XLVII Descenso Internacional del Carrión en Velilla del Río Carrión (14 de agosto).
- XLVI Descenso Internacional del Pisuerga en Alar del Rey (15 de agosto).
- XI Artesanía y Productos de la Tierra en Villarramiel (15 de agosto)
- XXIII Fiesta del Turismo en Barruelo de Santullán (21-22 de agosto).
- X Fiesta «La Condal de los Ansúrez» en Monzón de Campos (21-22 de agosto).
- VIII Feria de la Cerámica en Paredes de Nava (21-22 de agosto).
- X Feria de Antigüedades y Almoneda en Aguilar de Campóo (3-5 de septiembre).
- VIII Mercado del Cerrato Palentino en Tariego de Cerrato (12 de septiembre).
- IV Certamen de Ollas Ferroviarias en Alar del Rey (18 de septiembre).
- II Jornada «Recreación de la Historia de Belmonte de Campos» (18 de septiembre).
- XVII Feria del Pimiento de Torquemada (19 de septiembre).
- V Fiesta Barroca y IX Mercado Castellano en Ampudia (25-26 de septiembre).
- VI Encuentro «Malabaría» en Herrera de Pisuerga (1-3 de octubre).
- IX Muestra Gastronómica Palentina NATURPAL en Palencia (1 al 3 de octubre).

- XVII Día de Exaltación del Fuero de Brañosera (8-10 de octubre).
- VII Feria de la Cebolla Horcal de Palenzuela (10 de octubre).
- XXI Feria de Artesanía y Agrolimentación «Feria del Pilar» en Alar del Rey (12 de octubre).
- XII Feria Caballar de La Pernía en San Salvador de Cantamuda (16 de octubre).
- VIII Día de Exaltación de la Patata de Boedo-Ojeda en Herrera de Pisuerga (23 de octubre).
- VII Feria de la Alubia en Saldaña (23-24 de octubre).
- XIV Jornadas Micológicas de la Montaña Palentina en Cervera de Pisuerga (23-24 de octubre).
- VII Jornadas Micológicas de la Montaña Palentina -VII Jornadas de las Setas y VI del Pucherito- en Cervera de Pisuerga (del 9 de octubre al 1 de noviembre).
- V Jornadas de la Brocheta en Palencia y alfoz (31 de octubre al 14 de noviembre).
- IX Certamen Pincho Micológico en Velilla del Río Carrión (19-21 de noviembre).
- IX Jornadas Micológicas en Villamuriel (20 y 21 de noviembre).
- VI Jornadas Gastronómicas «Altos Vuelos de Tierra de Campos» en Ampudia (del 27 de noviembre al 12 de diciembre).
- XI Jornadas del Pucherito en Palencia (3-12 de diciembre).
- IV Concurso Nacional de Entibadores Mineros en Velilla del Río Carrión (5 de diciembre).
- III Jornadas Micológicas en Cevico Navero (18-19 de diciembre).

## Congresos y cursos

- Curso sobre Guías intérpretes de la «Reserva Geológica de las Loras» en San Martín de Perapertú -municipio de San Cebrián de Mudá- (320 horas lectivas).
- Curso sobre Patrimonio Geológico en la Comunidad de Castilla y León en la Casa del Parque de Cervera de Pisuerga (20 horas lectivas).
- Acciones formativas en el marco del Proyecto «Vive el Canal»: «Empleado/a de agencias de viajes» (800 horas) y «Guía de Ruta» (590 horas), en la capital palentina y Frómista.
- Primer Encuentro Nacional de Yacimientos Romanos en la Villa Romana «La Olmeda» (23 de junio).
- III Congreso Internacional del Canal de Castilla «El agua que nos une» (del 20 al 22 de octubre).
- Acción formativa en el marco del Proyecto «Vive el Canal»: «Guías Ambientales» (125 horas), en la capital palentina (del 5 de noviembre al 3 de diciembre).







VNIVERSIDAD  
D SALAMANCA



DIPUTACIÓN DE PALENCIA

Depósito Legal: S. 1.048-2009

*Diseño e impresión:*  
[www.graficaslope.com](http://www.graficaslope.com)